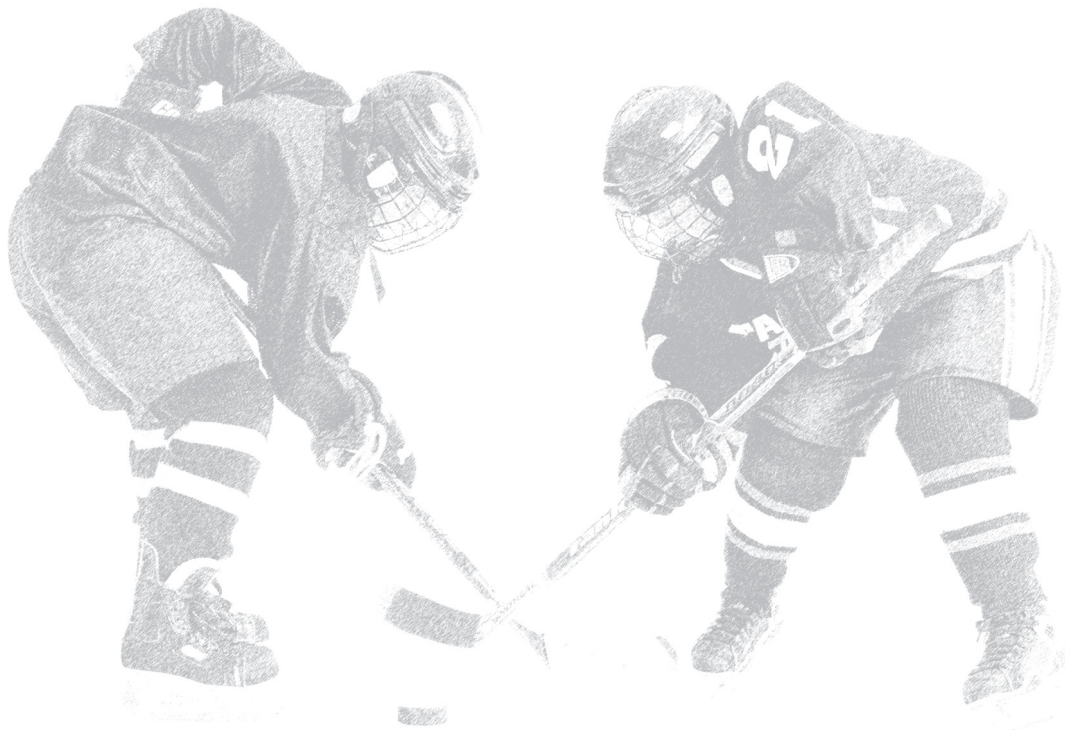


Часть III.

Отдельные игровые ситуации





Глава 11.

Вбрасывания

Вбрасывание в зоне защиты дает тренерам и игрокам время, чтобы реализовать «заготовки». Благодаря этому хоккеисты получают единственный шанс поиграть в футбол (речь вновь об американском футболе).

Команды нужно подготовить к вбрасыванию с помощью ряда мер. Во-первых, тщательно тренируйте их, отрабатывая и моделируя игровые эпизоды. Раз в месяц выделяйте время в процессе тренировки, чтобы закрепить те действия, которые, по-вашему, должны выполняться при вбрасывании в каждой точке. Для этого нужно время, и, возможно, как следствие, темп тренировки снизится, но в ходе игры случается около 60 вбрасываний, а значит, вы 60 раз можете завладеть шайбой или потерять ее – так что потраченное время стоит того.

Кроме того, что все игроки отрабатывают вбрасывания, центральные нападающие должны поработать не только над выигрышем шайбы, но и над навыком бросков сразу с точки. У тренера не отнимет много времени, если он быстро выполнит с центральным нападающим 50 повторений до или после тренировки, делая акцент именно на этот прием. Центральные нападающие должны отрабатывать выигрыш вбрасывания с удобной и неудобной руки путем объединения усилий, а в некоторых случаях завладевая шайбой за счет эффекта неожиданности.

Подумайте о том, чтобы обзавестись книгой, посвященной игровым ситуациям во время вбрасывания, с описанием обязанностей хоккеистов и схемами, иллюстрирующими реализацию различных эпизодов. В некоторых командах записывают DVD, которые просматривают центральные нападающие. Им, совсем как разыгрывающим в футболе, нужно знать схему расстановки и понимать, как выстраиваться. На таком DVD должны быть записаны комментарии и дано четкое изображение игровых эпизодов. Исходя из этого, а также из ракурса съемки лучше всего собрать фрагменты матчей НХЛ, университетских и молодежных матчей, а затем отредактировать материал для игроков.

Наконец, в зависимости от возраста группы вам, возможно, захочется, чтобы центральные нападающие выбирали вариант, который их звено будет разыгрывать во время матча, или предлагали вам наиболее эффективный, по их мнению. Такого рода участие игрока в тактическом процессе может быть продуктивным: подопечные будут предельно концентрироваться на своем исполнении, поскольку тогда им особенно захочется, чтобы дело увенчалось успехом.

Разработайте эпизоды для вбрасывания с каждой точки и для разных ситуаций. То, как команда выстраивается при игре «пятеро против пятерых», существенно отличается от того, как они это делают, действуя «четверо против четверых» и «трое против троих». Не забывайте также об игре в большинстве по схеме «пятеро против четверых», «четверо против троих» и «пятеро против троих», игре в меньшинстве по схеме «четверо против пятерых», «трое против четверых» и «трое против пятерых», а также ситуациях, когда замененный в конце матча вратарь превращается в шестого «полевого».

За всю свою карьеру в НХЛ, во время работы с тремя разными командами и семью разными главными тренерами, мы реализовывали множество подготовленных комбинаций при вбрасывании, и они обычно подпадали под следующие категории.

Вбрасывания в зоне нападения

Вбрасывания в зоне нападения дают возможность создания голевого момента после реализации подготовленной комбинации. Даже если команда проигрывает вбрасывание, возможность завладеть шайбой и осуществить бросок или реализовать голевой момент все равно остается. За долгие годы было разработано множество чрезвычайно сложных схем вбрасывания в зоне нападения, однако эти схемы включают в себя основы стратегии игры в зоне нападения и предоставляют командам любого уровня достаточное число возможностей. Вы можете поставить перед своими коллегами задачу разработать собственную комбинацию, однако не стоит перегружать команду чересчур большим выбором продолжения игры.

Зона нападения: выигранные вбрасывания

В зоне нападения крайне важно выиграть вбрасывание и удержать шайбу. В этом разделе описаны различные подготовленные комбинации после выигранного вбрасывания. Команда не в состоянии разыгрывать их все каждый матч. Нужно использовать разные варианты, но, как и в отношении других систем игры, ключ к успеху – в правильном исполнении. Предложите игрокам по одному эпизоду на

каждый матч, и они привыкнут ко всем комбинациям так, что в конце года смогут, не раздумывая, корректировать свои действия. Кроме того, когда вы от матча к матчу разыгрываете разные ситуации, противники бывают застигнуты врасплох, не зная, что противопоставить в ответ. Пусть тренеры команды противника поломают голову, какую комбинацию вы разыгрываете и какой тип опеки для нее нужно применить.

■ ШАЙБА ГЛУБОКО В ЗОНЕ

По ряду причин атакующий центральный нападающий может повести игру при вбрасывании так, будто он помогает своему противнику выиграть борьбу, отбросив шайбу на задний фланг в угол зоны нападения (рисунки 11.1). За такого рода мнимой потерей шайбы скрывается тактика, которая заключается в том, что оба крайних нападающих занимают позицию, готовясь оказать силовое давление на соперника, который устремляется за шайбой в угол на заднем фланге. Благодаря стремительному и неожиданному прессингу нередко можно перехватить шайбу и, следовательно, добиться желаемого результата, т.е. взять ее под свой контроль, а также создать голевой момент или совершить бросок по воротам. После того как перехват совершен, завладевший шайбой игрок может нанести стремительный бросок или отвести ее в зону за воротами, выйдя затем с другой стороны. Такую стратегию нужно применять лишь один-два раза в течение матча или в случае, если центральный нападающий пытается выиграть вбрасывание у конкретного противника (так игрок получает схему, с помощью которой можно завладеть шайбой, проиграв вбрасывание).

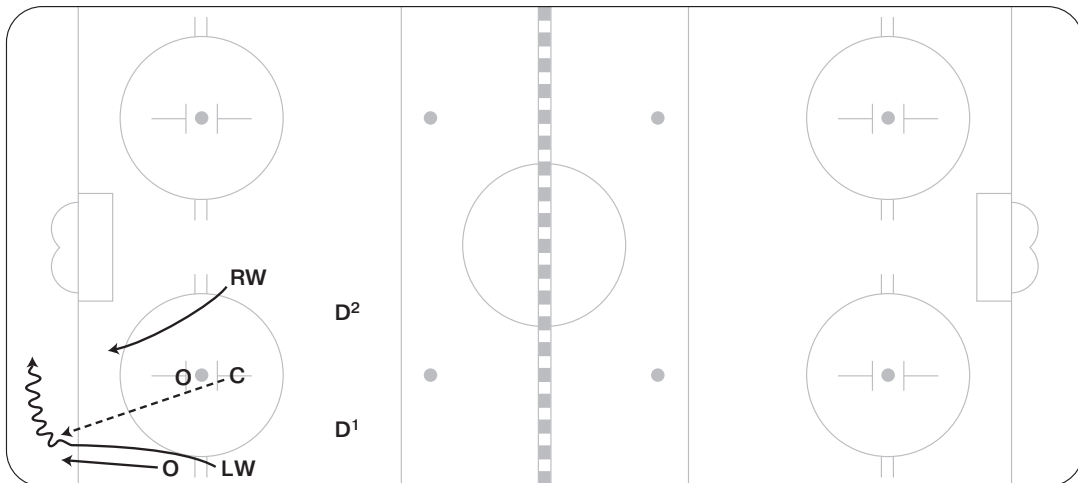


Рисунок 11.1.

■ ВБРАСЫВАНИЕ КРАЙНЕГО НАПАДАЮЩЕГО ВНУТРИ ПЛОЩАДКИ

Начинается с прямого намерения выиграть вбрасывание, направив шайбу атакующему защитнику. Обороняющиеся игроки противостоят и/или пытаются заблокировать линию броска атакующему защитнику. Находящийся во внутренней части площадки правый нападающий заезжает в область над кругом у внешнего края длинного борта (рисунки 11.2). Центральный и левый нападающие резко устремляются к воротам. Цель атакующего защитника – отвести шайбу к центру площадки и симитировать щелчок. Когда игроки обороны реагируют на этот финт, защитник передает пас вбок к находящемуся внутри зоны крайнему нападающему, который, в конце концов, осуществляет настоящий бросок по воротам через заслон.

Один из вариантов этой комбинации состоит в том, что центральный нападающий нагнетает атмосферу у ворот, а затем оттягивается назад, чтобы открыться в области дальнего пятачка. Теперь правый нападающий может передать ему пас.

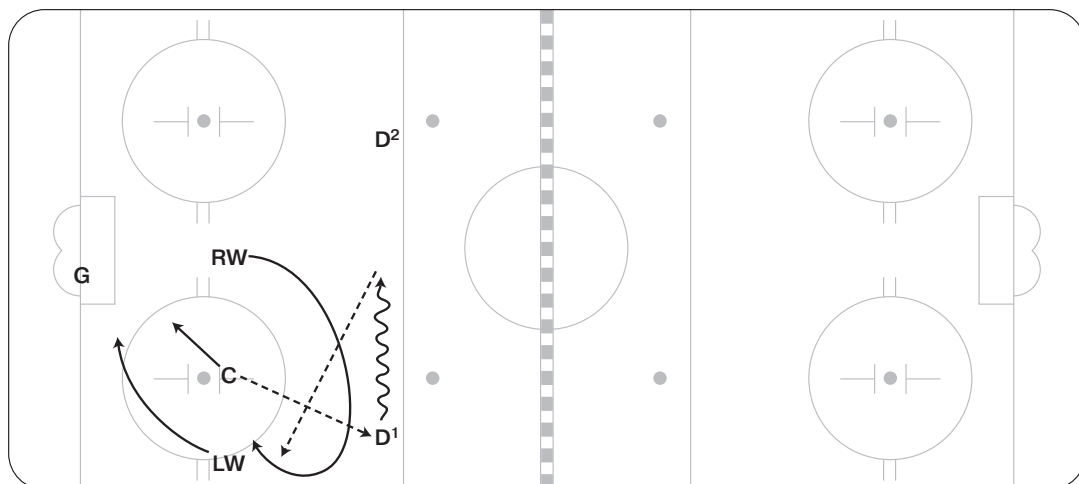


Рисунок 11.2.

■ РАЗВЕРТЫВАНИЕ

Такая схема вбрасывания в зоне нападения очень эффективна против команд, которые оказывают жесткое силовое давление на обоих защитников после вбрасывания. Когда оба крайних нападающих начинают прессинговать защитника, схема «развертывание» дает прекрасную возможность для паса и броска. После выигранного вбрасывания, направленного на D1, двое крайних нападающих (RW и LW) меняются местами (рисунки 11.3). Центральный нападающий бросается к зоне перед воротами. D2 перемещается по внешнему краю, D1 откатывается назад за синюю линию, имитирует бросок и передает пас LW, который нашел свободное место (дальше и вбок от D1). Теперь LW может либо совершить бросок из-под игроков, либо отдать пас RW или D2.

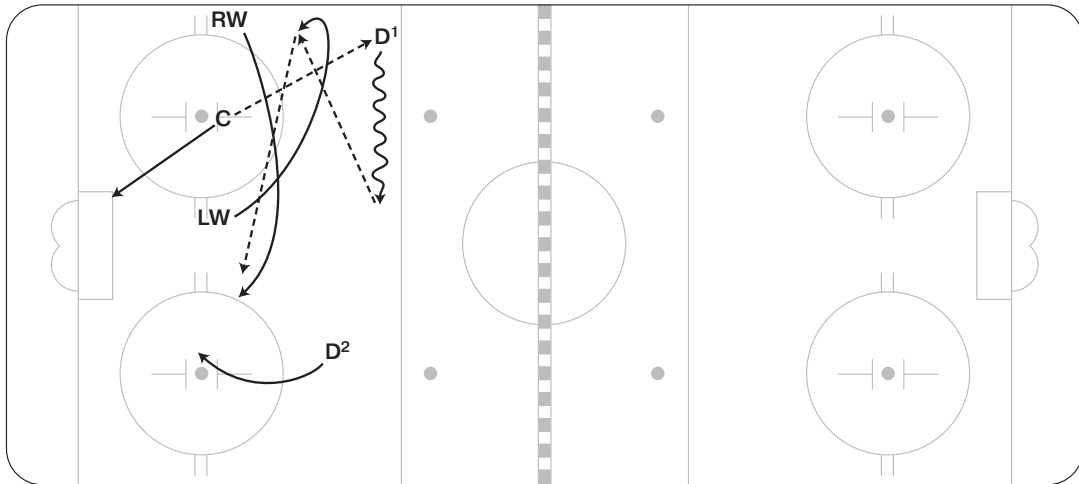


Рисунок 11.3.

■ ОБХОДНОЙ МАНЕВР

В этой схеме, почти как в схеме «изнутри на внешний край», задействован находящийся внутри площадки крайний нападающий, который перемещается к борту (рисунок 11.4). Такая схема вместо варианта при входе в зону дает возможность отправить шайбу к воротам, в глубь зоны. Этот вариант также начинается с явного намерения выиграть вбрасывание, передав шайбу назад атакующему защитнику, однако, завладев ею, он не отходит назад, и шайба остается прямо позади центрального нападающего. Разместившийся внутри зоны крайний нападающий (RW) откатывается или отодвигается назад к борту, по пути захватывая шайбу и огибая всю группу. Перемещаясь в зону за воротами, RW может либо совершить бросок по воротам, либо передать шайбу открывающимся под него С или LW.

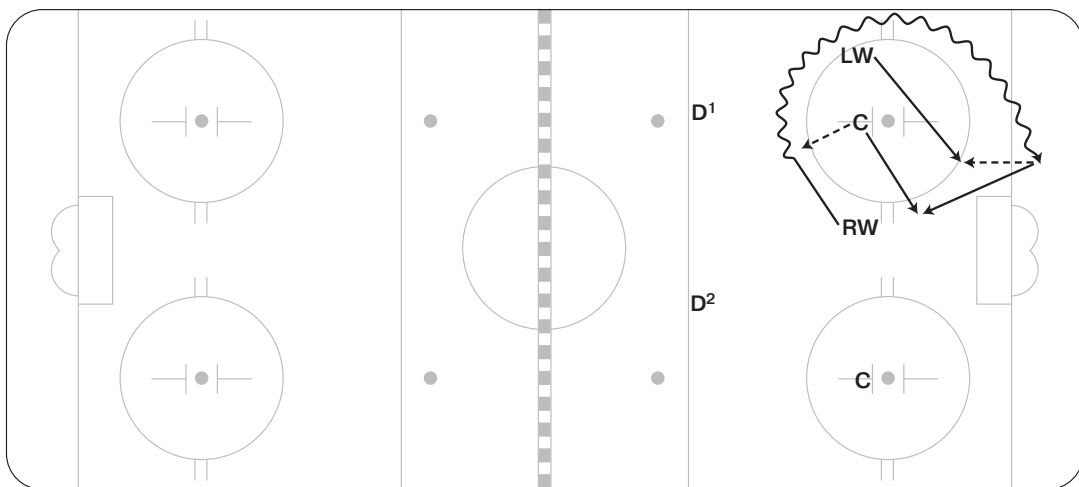


Рисунок 11.4.

■ БРОСОК НА ПРАВУЮ СТОРОНУ

В некоторых случаях вбрасывание не имеет явного победителя. Эта простая комбинация бывает эффективной, когда центральный нападающий понимает, что ему нужно ограничить движения клюшки противника и завладеть шайбой ногой. В рамках этой схемы вбрасывания двое крайних нападающих обычно меняются местами, если только крайний нападающий у борта не совершает броска с ведущей руки. Центральный нападающий пытается завладеть шайбой, которая находится чуть позади него (рисунки 11.5). Таким образом, нападающий у борта получает возможность выдвинуться вбок к воротам и совершить быстрый бросок по воротам из-под игроков. Иногда в этой ситуации центрфорварду остается только заблокировать клюшку противника, оставив шайбу позади него, а крайний нападающий может рвануть для совершения броска.

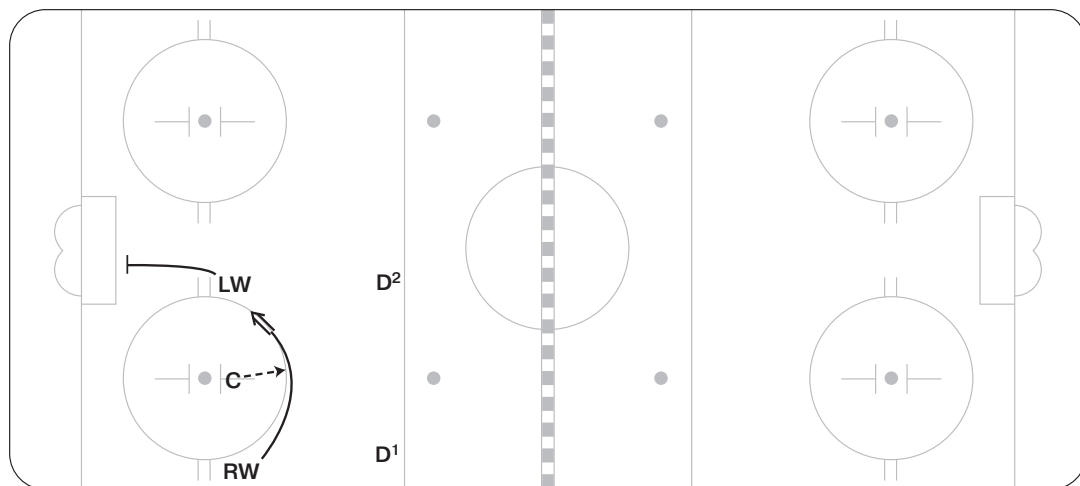


Рисунок 11.5.

■ СКОЛЬЖЕНИЕ «САН-ХОСЕ»

Эта схема вбрасывания в зоны нападения действенна, когда ваша команда пытается переломить ситуацию. Это еще один тип игры, с помощью которого можно внести хаос в ряды защищающейся команды. Центральный нападающий отдает шайбу назад D1, который, приняв пас, стремительно перемещается вдоль борта в глубь зоны (рисунки 11.6). Правый нападающий, который прикрывает борта, огибает круг сверху и укрепляется у дальней стойки, увлекая за собой обороняющегося игрока. Левый нападающий также отправляется к воротам, давая защитнику возможность в любой момент выполнить передачу к воротам. Когда D1 движется вдоль борта в глубь зоны, С делает вид, что направляется к воротам, а затем отходит немного назад на свободное пространство на дальнем пяточке и готовится принять пас в одно касание от D1. Такие перемещения после вбрасывания создают путаницу в схеме опеки защищающейся команды.

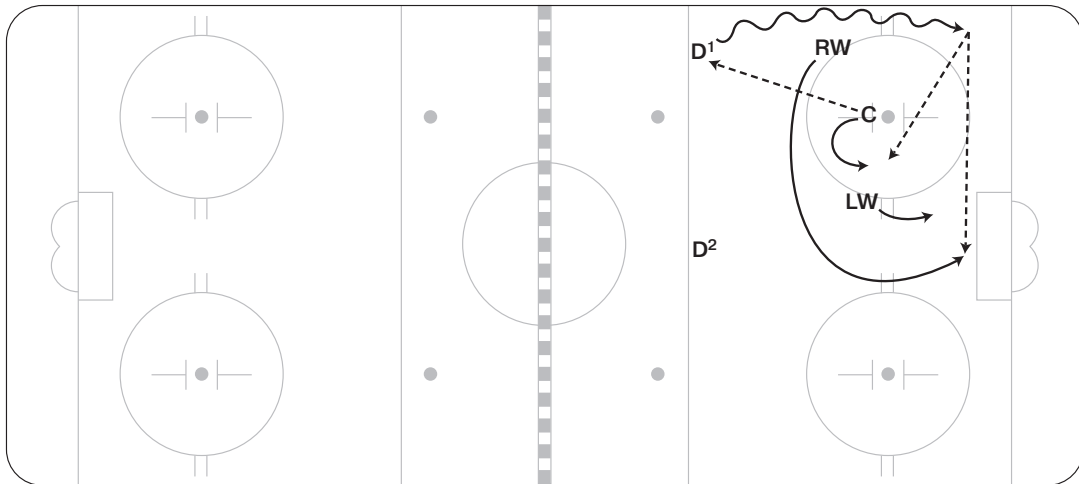


Рисунок 11.6.

■ «ЧЕТВЕРО ОТ ЦЕНТРА К КРАЮ»

Во время игры бывают случаи, когда, как в футболе на последних минутах матча, команда пытается разыграть простой эпизод по типу «последний шанс». В комбинации вбрасывания по схеме «четверо от центра к краю» оба нападающих находятся во внутренней части площадки, а один из защитников располагается в глубине зоны на разделительном отрезке с внешней стороны круга вбрасывания (рисунок 11.7).

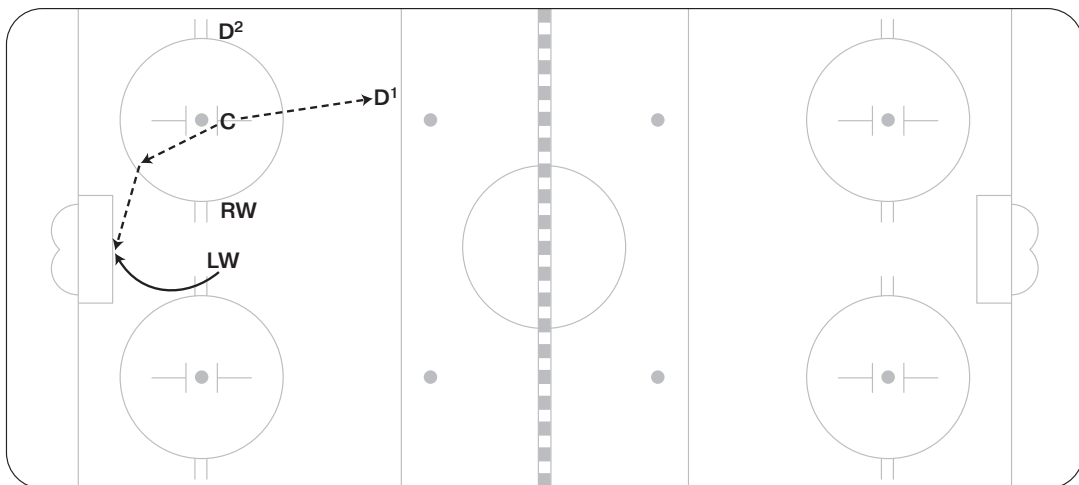


Рисунок 11.7.

Такая комбинация предоставляет центральному нападающему множество возможностей, затрудняя опеку защищающейся команде. Некоторые команды попытаются совершить выброс шайбы мимо вашего игрока на синей линии. Исключите эту возможность, расположив находящегося внутри площадки крайнего нападающего немного позади, в коридоре. Вбрасывание по схеме «четверо от центра к краю» позволит центральному нападающему отбросить шайбу вперед, а затем выполнить пас одному из двух находящихся перед ним нападающих; отдать шайбу назад D1 для совершения броска из-под заслоняющего вратаря игрока; направить шайбу к борту, чтобы D2 совершил бросок или отдал пас D1. Эта комбинация часто используется, когда до конца матча или периода остаются секунды, поскольку она оканчивается быстрыми бросками по воротам с большим числом игроков перед линией ворот.

■ БЛОКИРОВАНИЕ КЛЮШКИ В БОРЬБЕ ЗА ШАЙБУ

В некоторых случаях центральный нападающий просто пытается завладеть шайбой для своей команды. Часто это лучше сделать не за счет выигранного вбрасывания, а путем блокировки или ограничения движения клюшки противостоящего центрфорварда (рисунки 11.8). Если атакующий центральный нападающий может заблокировать защищающегося центрфорварда на довольно длительное время, то его партнеры – оба крайних нападающих – смогут атаковать круги вбрасывания, чтобы попытаться завладеть шайбой. Такую стратегию часто называют захватом шайбы. Во время матчей возникают ситуации, когда один центрфорвард подавляет другого, поэтому за счет ограничения движения клюшки игрок, который постоянно проигрывает вбрасывания, увеличивает шансы команды на овладение шайбой.

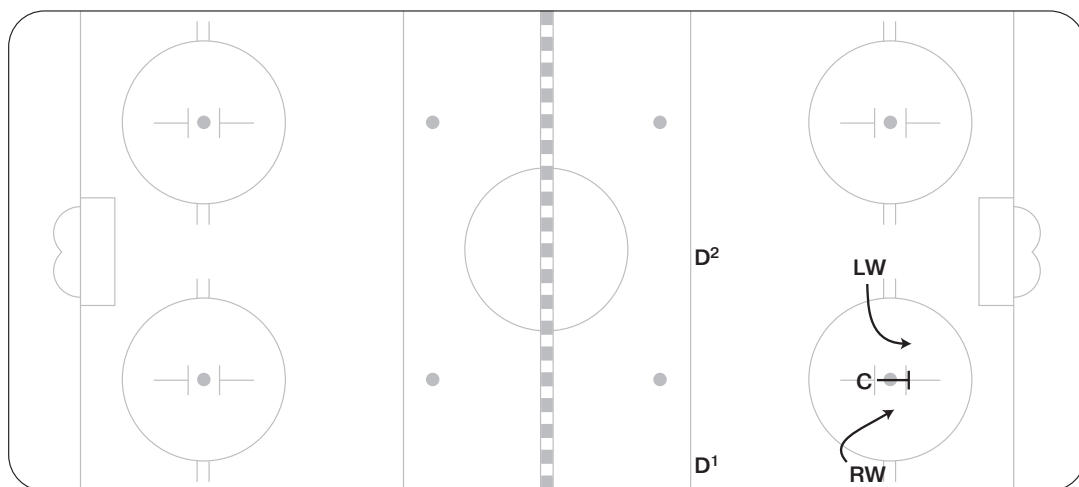


Рисунок 11.8.

Зона нападения: проигранные вбрасывания

Игроки должны готовиться к тому, чтобы выиграть вбрасывание и организовать игру в зоне нападения так, как описано в разделе, но еще они должны знать, что делать, когда центрфорвард проигрывает вбрасывание. Если игроки готовы к такому повороту событий и понимают, как они будут оказывать давление на противника, чтобы вернуть шайбу, они преуспеют в этом гораздо больше, нежели действуя по наитию. Ниже приведены стратегии, с помощью которых можно вернуть шайбу и, по сути, начать форчекинг.

■ ДВОЙНОЙ ПРЕССИНГ

Проиграв вбрасывание, С перемещается выше в области пяточка (рисунки 11.9). RW совершает рывок через круг и прессингует защитника, который овладевает шайбой. RW должен убедиться, что тот, развернувшись, не устремится к центру площадки по сильному флангу. Вынудите обороняющегося игрока войти в зону прессинга, оттесняя его со свободного края. LW также стремительно бросается, чтобы перекрыть свободный край ворот и исключить возможность паса одного защитника другому. D1 готов подключиться к атаке во время передачи крайнему нападающему у дальнего борта. D2 остается в центре площадки для подстраховки.

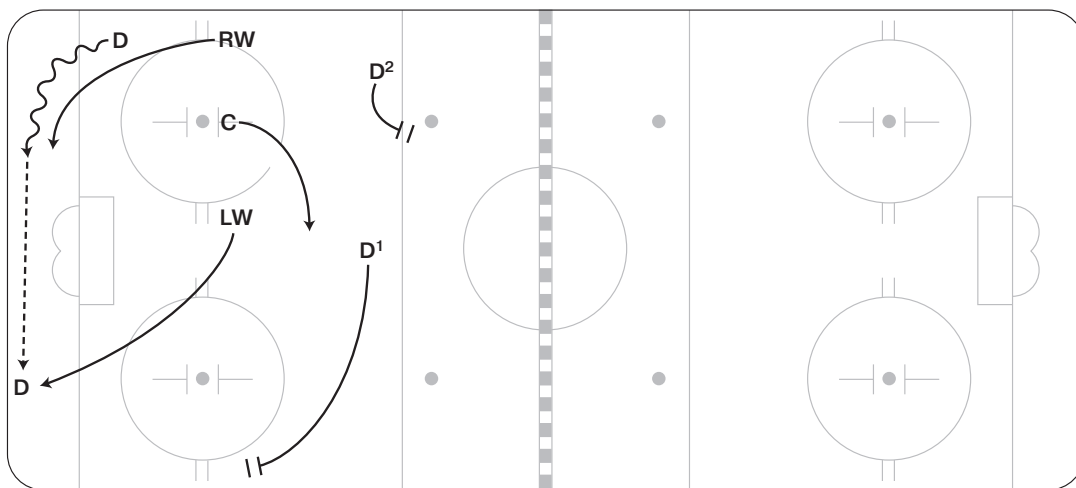


Рисунок 11.9.

■ ФОРСИРОВАНИЕ ПО СХЕМЕ «1-2-2»

Проиграв вбрасывание, RW осуществляет жесткий прессинг в углу, вынуждая защищающегося игрока в районе ворот адресовать пас партнеру (рисунки 11.10). В случае передачи защитника коллеге по амплу RW пересекает площадку либо за, либо перед воротами и применяет силовое давление. С готов перекрывает игру вдоль правого борта. Когда шайба перемещается на свободный край, он закрывает центральный проход. LW прикрывает дальний борт. D1 и D2 остаются в центре площадки и реагируют на пасы к середине.

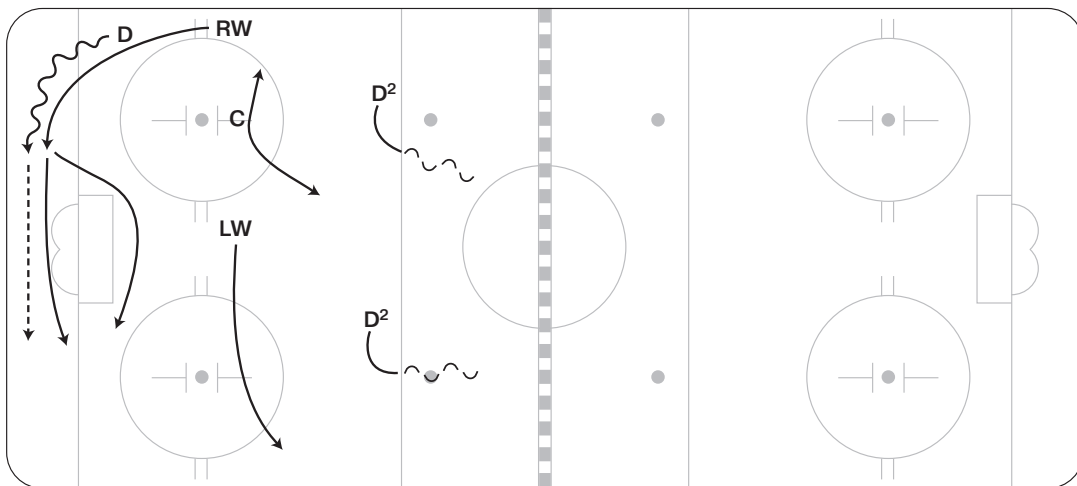


Рисунок 11.10.

Вбрасывания в нейтральной зоне

Одно время многие тренеры, особенно европейские, уделяли мало внимания вбрасываниям из нейтральной зоны. Они считали, что такие вбрасывания не играют никакой роли и не имеют никаких последствий. В большинстве случаев их игроки вяло разыгрывали вбрасывание. Теперь же почти все тренеры осознают важность выигранного вбрасывания и овладения шайбой. В результате изменения отношения к вбрасываниям в средней зоне появилось множество новых стратегий, нацеленных на организацию стремительной атаки после них или применения силового давления в случае проигрыша на точке.

Нейтральная зона: выигранные вбрасывания

Лишь в некоторых случаях при вбрасывании из нейтральной зоны атакующая команда получает преимущество. После проигранного вбрасывания противник будет применять силовое давление с помощью одного-двух игроков, блокировать линии пасов или закрывать лед, поэтому очень важно подготовить план. Эти действия, как правило, не менее эффективно позволяют вести шайбу по площадке, чем варианты перегруппировки в нейтральной зоне. Здесь описаны семь игровых эпизодов во время вбрасывания в центральной точке и точках вбрасывания на синей линии.

■ ЦЕНТРАЛЬНАЯ ТОЧКА, ТРИ ВАРИАНТА

С отбрасывает шайбу назад D1, а тот отдает пас D2 (рисунки 11.11). С, совершая широкий разворот, набирает скорость. RW совершает рывок к дальней синей линии. LW под углом устремляется к центру синей линии. D2 может отдать пас либо RW во время его перемещения, либо в центральный проход LW, либо на внешний край С. Кроме того, D2 может с шайбой пересечь красную линию и сделать вброс в зону нападения, где ее с внешнего края подхватит С.

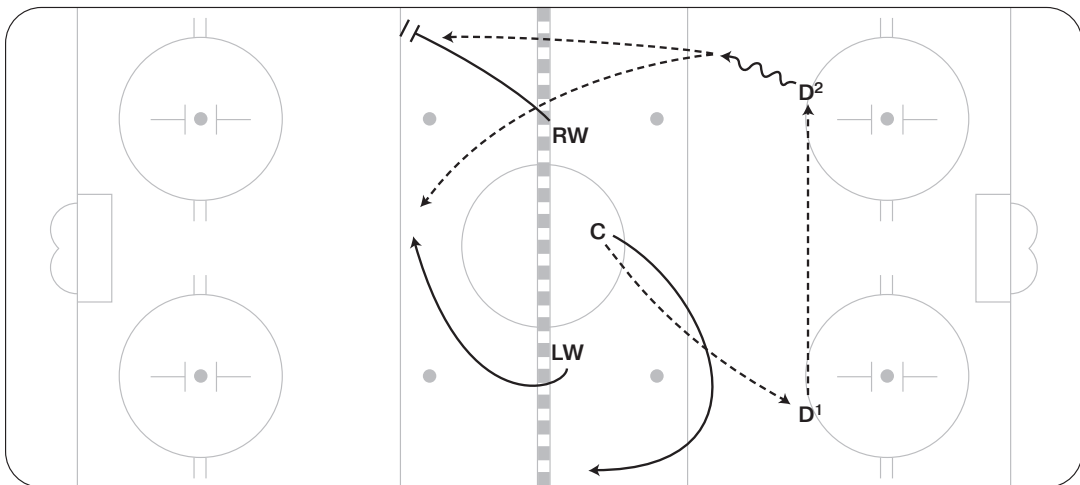


Рисунок 11.11.

■ ДАЛЬНЕЕ ОТРАЖЕНИЕ

Этот эпизод вбрасывания также происходит из центрального круга. Выиграв вбрасывание, С заходит за красную линию (рисунок 11.12). Оба крайних нападающих направляются к верхнему углу у синей линии. D1 отдает пас D2, а тот пытается сделать передачу С, чтобы он быстро отбросил шайбу в угол, где ее подхватывает RW. D1 также может отдать пас RW, который отправляет снаряд за спину защищающихся игроков, где его подхватывает С. С такого эпизода хорошо начинать матч, немедленно прессингуя противника.

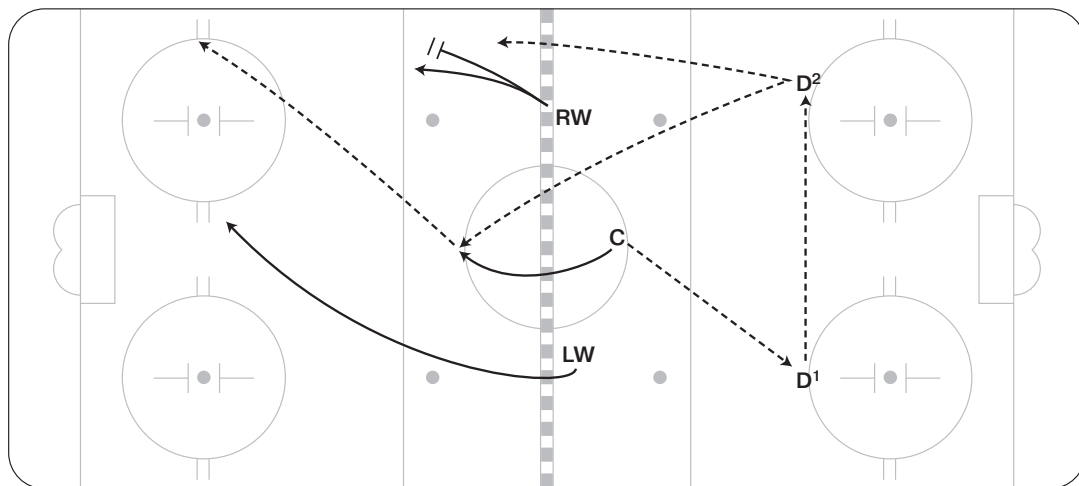


Рисунок 11.12.

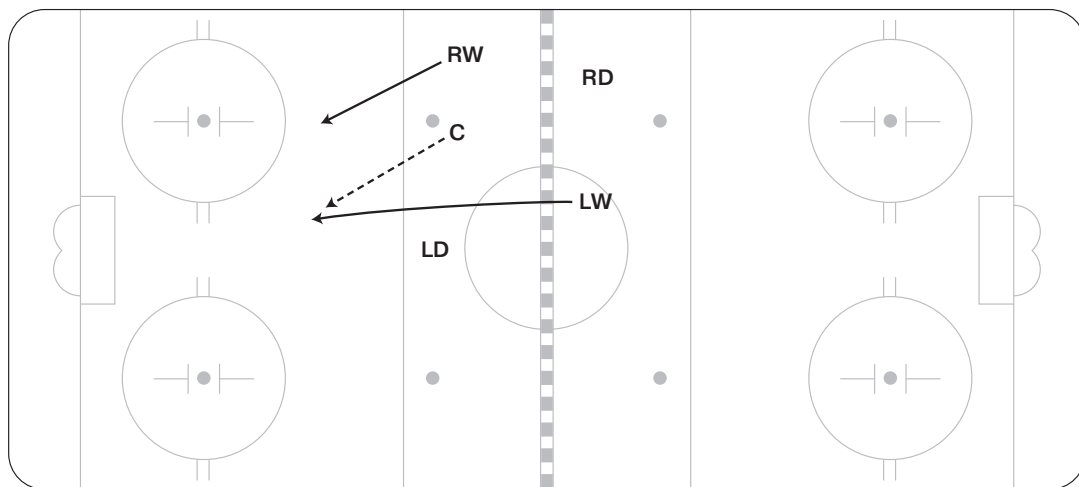


Рисунок 11.13.

■ НАПАДАЮЩИЙ СЗАДИ

LW остается позади в ожидании вбрасывания, а левый защитник располагается впереди него (рисунки 11.13). С отбрасывает шайбу на левый фланг. В ожидании вбрасывания LW прорывается в просвет и пытается провести шайбу мимо противостоящего защитника или отбросить ее ему за спину. RW также стремительно выдвигается вместе с LW.

■ ПОД УГЛОМ НА СЛАБЫЙ ФЛАНГ

Этот эпизод вбрасывания происходит на синей линии зоны защиты. С отбрасывает шайбу назад D1, а тот передает ее D2 (рисунки 11.14). D2 переходит в центр. LW заслоняет или закрывает игрока внутри площадки, чтобы у D2 было больше времени на работу с шайбой. RW резко устремляется в угол у дальней синей линии. D2 отбрасывает шайбу от борта в эту область, где ее подхватывает и ведет RW. С бросается через центр, чтобы, возможно, реализовать ситуацию «двое против одного».

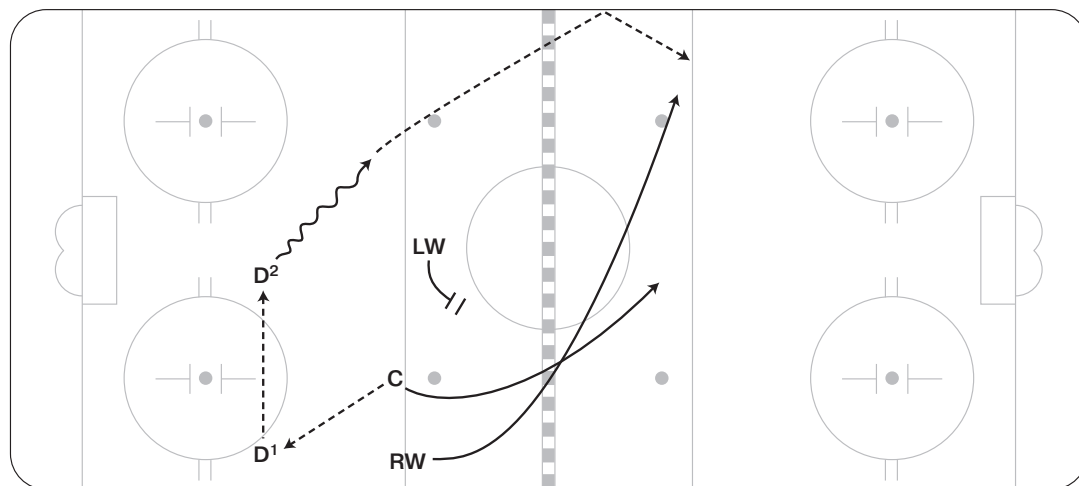


Рисунок 11.14.

■ ПРОРЫВ ЦЕНТРАЛЬНОГО ФОРВАРДА

С отбрасывает шайбу назад, а D2 передает ее D1 (рисунки 11.15). RW видит, что шайба выведена из своей зоны, и устремляется к дальней синей линии. С блокирует противостоящего С, а затем совершает рывок через центральный проход. LW остается на свободном фланге в глубине зоны, чтобы подстраховывать поперечный пас. D2 бросается на подмогу D1. D1 может отдать пас С или RW, который спешит к дальней синей линии, а также, если передача ни одному из этих игроков невозможна, имеет вариант сыграть на свободный фланг LW.

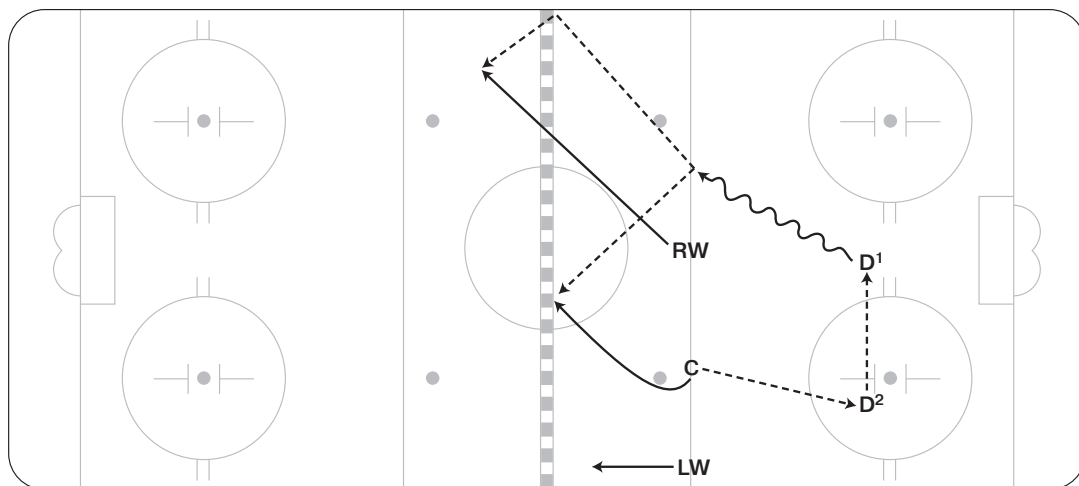


Рисунок 11.15.

■ ПРОТИВОПОЛОЖНЫЙ РАЗВОРОТ ЦЕНТРОФОРВАРДА

Выиграв вбрасывание, С разворачивается в противоположную сторону от паса, переданного от защитника защитнику (рисунок 11.16). LW устремляется к борту, а RW закрывает центральный проход. D2 может отдать пас LW или RW, однако его основной вариант – отправить шайбу на свободный край С, который набрал хорошую скорость.

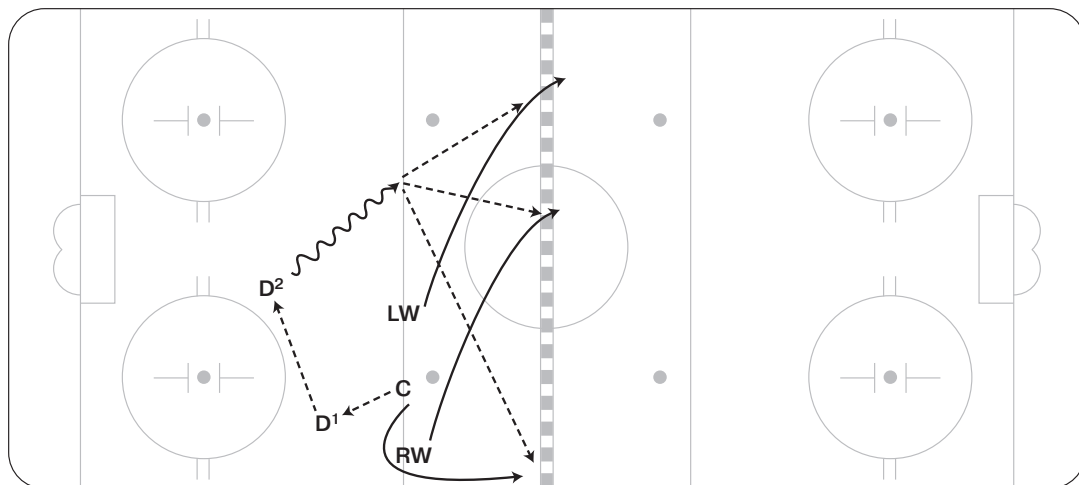


Рисунок 11.16.

■ ПЛОТНО ВДОЛЬ БОРТА

Эта схема вбрасывания используется в лигах, где введен проброс с касанием, когда команде крайне необходимо завладеть шайбой в зоне нападения и создать голевой момент. Есть риск, что шайба будет проброшена за линию ворот. С откидывает шайбу назад D1, который быстро отправляет ее вдоль самого борта в дальний угол (рисунок 11.17). LW устремляется к шайбе, пытаясь опередить защитника. Овладев шайбой, LW отбрасывает ее за ворота RW, который пытается их поразить.

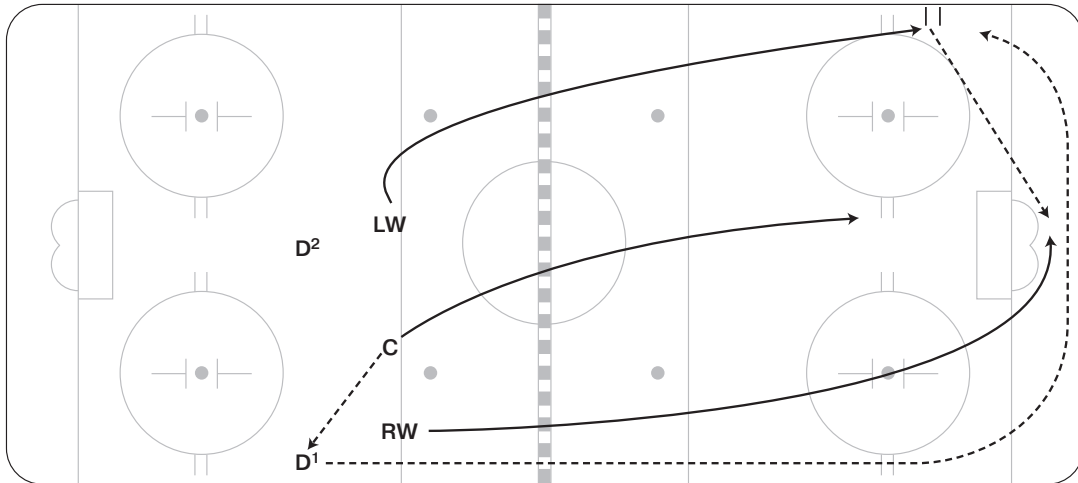


Рисунок 11.17.

Нейтральная зона: проигранные вбрасывания

Чтобы вновь овладеть шайбой после проигранного вбрасывания, можно использовать эти стратегии при вбрасывании с любого из пяти кругов в нейтральной зоне. В большинстве ситуаций в этой области они приводят к применению командой форчекинга.

■ ДВОЙНОЙ ПРЕССИНГ

В случае проигранного вбрасывания оба крайних нападающих стремительно выдвигаются для прессинга оппонентов (рисунок 11.18). С перекрывает центральную область, исключая возможность пасов центрфорварду команды противника. D1 и D2 готовы к перехвату у бортов и к прессингу игрока, принявшего передачу.

■ ПРЕССИНГ У БОРТА

В случае проигранного вбрасывания крайний нападающий у борта (LW) вынуждает защищающихся игроков отдать пас поперек площадки из-под игроков (рисунок 11.19). С перекрывает середину льда. RW закрывает дальний борт. D1 и D2 плотно держатся в центре площадки.

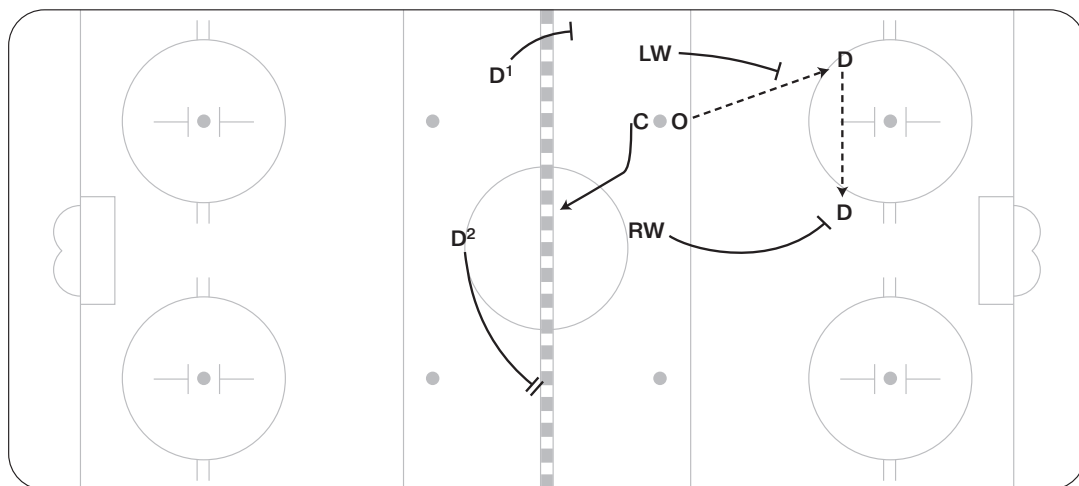


Рисунок 11.18.

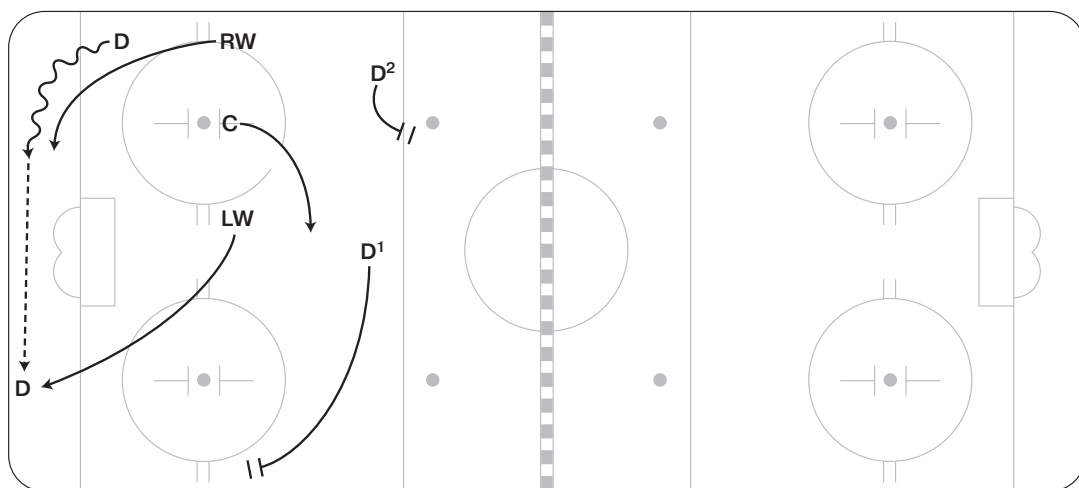


Рисунок 11.19.

■ ПРЕССИНГ ИЗНУТРИ НА ВНЕШНИЙ КРАЙ

В случае проигранного вбрасывания С быстро проходит между двумя защитниками соперника и оттесняет владеющего шайбой игрока на внешний край (рисунки 11.20). Пока С смещает действия вправо, RW перекрывает борт и блокирует пасы находящегося там крайнему нападающему. LW закрывает центр площадки. D1 готов принять шайбу, отброшенную за спину RW. D2 играет в центре площадки, наблюдая за пасом на свободный фланг.

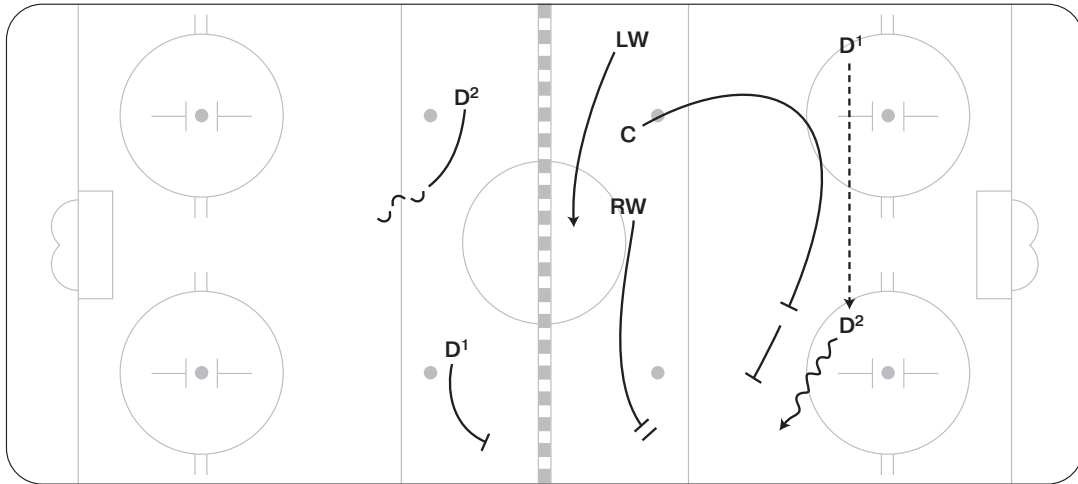


Рисунок 11.20.

Вбрасывания в зоне защиты

В результате выигранного вбрасывания в зоне защиты появляется возможность вывести шайбу из зоны и перейти в атаку. В случае проигранного вбрасывания в зоне защиты команда вынуждена обороняться и, по сути, переходить к опеке в зоне защиты до тех пор, пока шайба не будет перехвачена. Мы обсудим оба варианта и предложим стратегии для каждого из них.

Зона защиты: выигранные вбрасывания

Здесь приводятся семь вариантов развития игры, которые команды могут использовать в случае выигранного вбрасывания в зоне защиты. Команды должны отработать выход из зоны после выигранного вбрасывания с обеих сторон площадки. Выбор варианта будет в некоторой степени зависеть от того, как команда осуществляет форчекинг, а также от того, какой вариант удобен вам с точки зрения возможности исполнения его командой.

Последние два варианта в этом разделе, отрыв с выходом один на один и игра с быстрой заменой, – это заготовки с уловкой, которые можно использовать только пару раз в год. Их можно применить в любое время в ходе матча, но обычно их приберегают до того момента, когда вы проигрываете на один пункт, поскольку каждый из них сопряжен с некоторым риском. Коэффициент успешной реализации этих игровых эпизодов гораздо ниже, чем у остальных приведенных вариантов, однако, если ваши противники не готовы к ним, вы можете застать их врасплох.

■ ВРАЩЕНИЕ И ПЕРЕХОД ВДОЛЬ СИЛЬНОГО ФЛАНГА

Если находящийся у борта крайний нападающий противостоящей команды оказывает жесткое силовое давление, а также перекрывает возможность паса D2, то D1 ведет шайбу назад и выбирается из-под прессинга, направляя шайбу LW у борта на сильном фланге. Прежде чем развернуться с шайбой или выйти из-под давления, D1 должен сначала выдержать прессинг, чтобы противники решили, что он собирается в зону за воротами. С обеспечивает поддержку в глубине зоны, а RW оказывает поддержку, перемещаясь поперек площадки (*рисунок 11.21*). D1 может также отбить шайбу рикошетом от борта или защитного стекла в нейтральную зону, а оба крайних нападающих могут устремиться в эту область. Так вы застигнете врасплох команды, чьи защитники подключаются к атаке, и, возможно, добьетесь ситуации «двое против одного».

■ ПОВОРОТ КРУГОМ К ЦЕНТРУ

В этом случае также находящийся у борта крайний нападающий команды соперника оказывает жесткое силовое давление. D1 двигается с шайбой назад, уводя за собой прессингующего оппонента и пытаясь достичь области позади ворот. Понимая, что это ему не удастся, он отдает пас назад С. В зависимости от характера оказываемого давления D2 обеспечивает поддержку перед воротами или переходит на свободный

фланг, готовясь принять пас от другого защитника. В случае сильного прессинга на D1 D2 должен оставаться перед воротами. LW отходит назад, чтобы обеспечить поддержку у борта, а RW помогает, перемещаясь поперек площадки (рисунк 11.22).

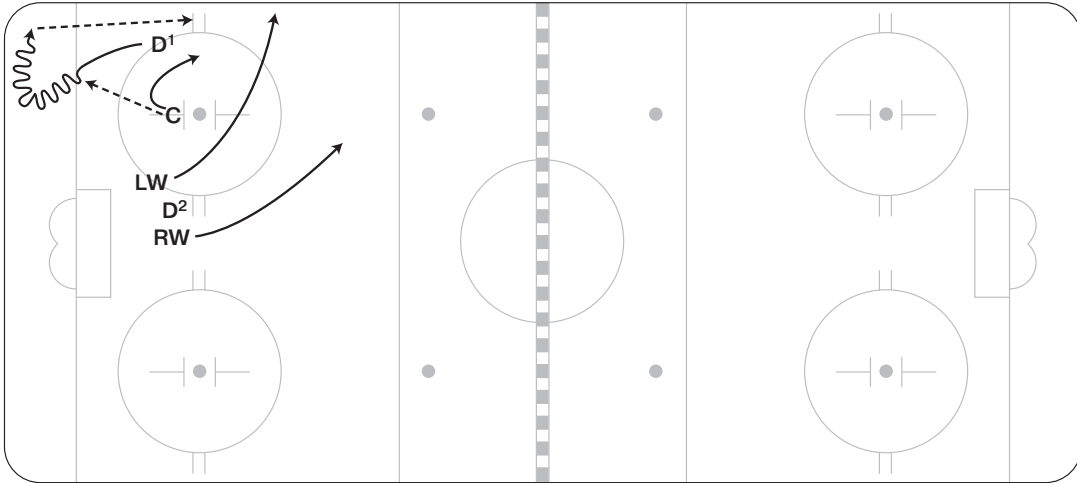


Рисунок 11.21.

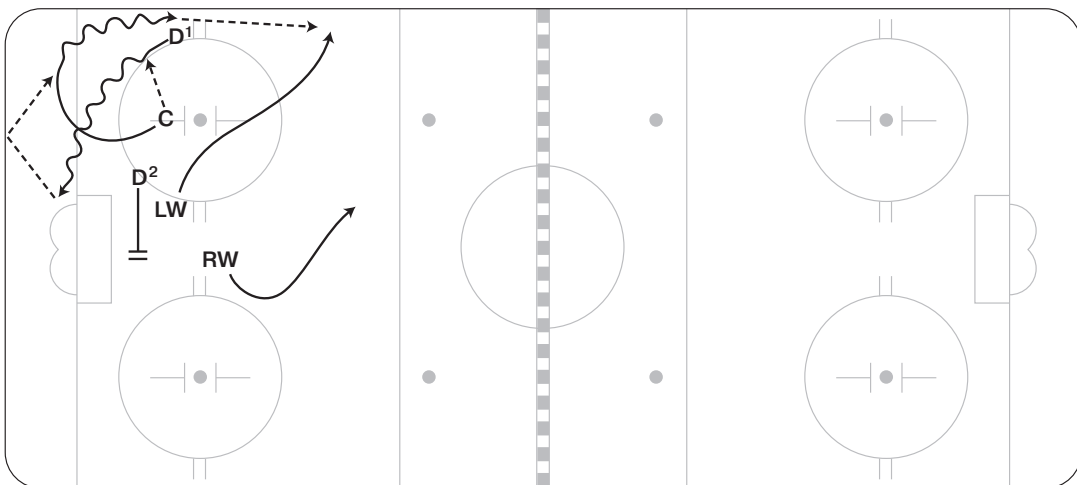


Рисунок 11.22.

■ КОРОТКИЙ ПАС ОТ ЗАЩИТНИКА К ЗАЩИТНИКУ У СТОЙКИ ВОРОТ

После выигранного вбрасывания D1 завладевает шайбой и совершает короткий пас к ближней стойке ворот D2 (рисунк 11.23). От ближней стойки D2 проезжает позади ворот, оценивает возможности паса вдоль борта и делает прямую передачу крайнему или центральному нападающему в центр площадки или же по возможности отдает обратный пас партнеру.

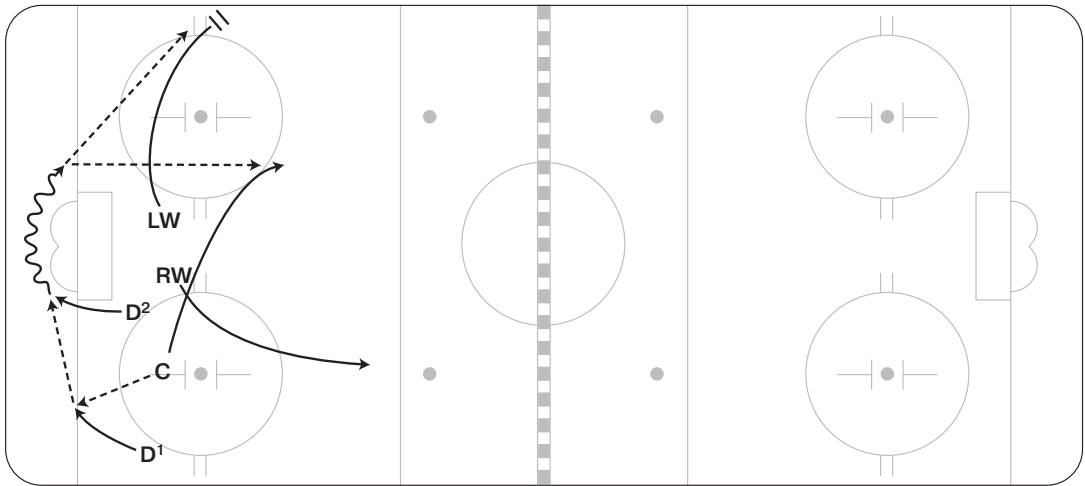


Рисунок 11.23.

■ ПОДБРОС ПАРТНЕРУ

Если противники прессингуют только одного игрока, то D1 быстро подбрасывает шайбу D2, который открывается на свободном фланге у ворот в ожидании паса от товарища по амплу. Выдвигаясь на свободный фланг, D2 должен постараться перемещаться лицом к площадке и быть готовым к пасу, когда он будет сделан. RW выходит к борту, а LW пересекает площадку к дальнему пятаку. С осуществляет поддержку в глубине зоны (рисунок 11.24).

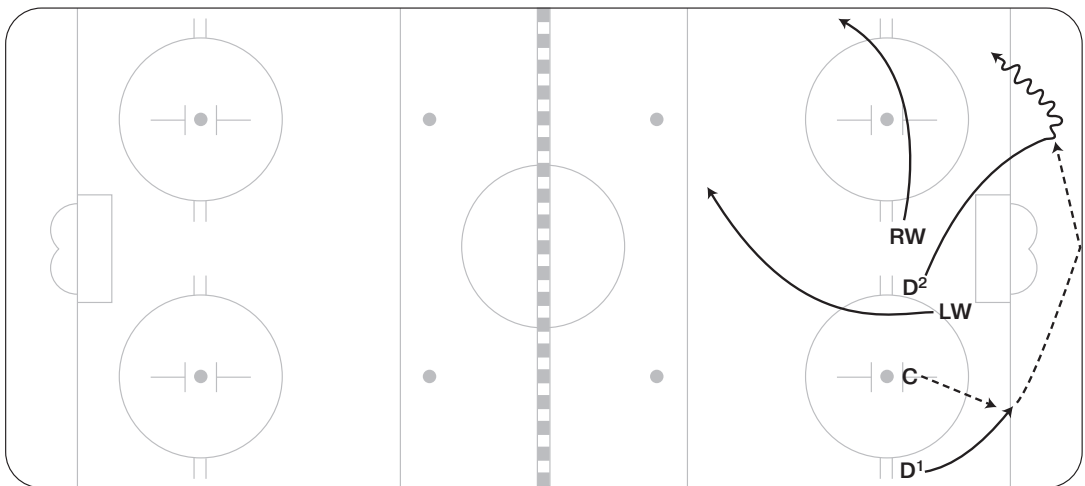


Рисунок 11.24.

■ СВОБОДНО ВДОЛЬ БОРТА

Эту схему можно использовать, чтобы заставить противников врасплох или же в конце игры, когда вы отстаєте или опережаете противника в счете. С выигрывает вбрасывание, отдав шайбу D1, он направляет ее вдоль лицевого борта (перед вбрасыванием защитники могут поменяться местами, чтобы упростить игру вдоль борта). RW выдвигается в угол у синей линии, а затем срезает путь поперек площадки, чтобы подстраховывать LW (рисунок 11.25). LW должен добраться до угла у синей линии раньше противостоящего ему защитника. LW может вести шайбу через нейтральную зону или, если оппонент остается в зоне и подключается к атаке, отбросить шайбу от борта за спину RW.

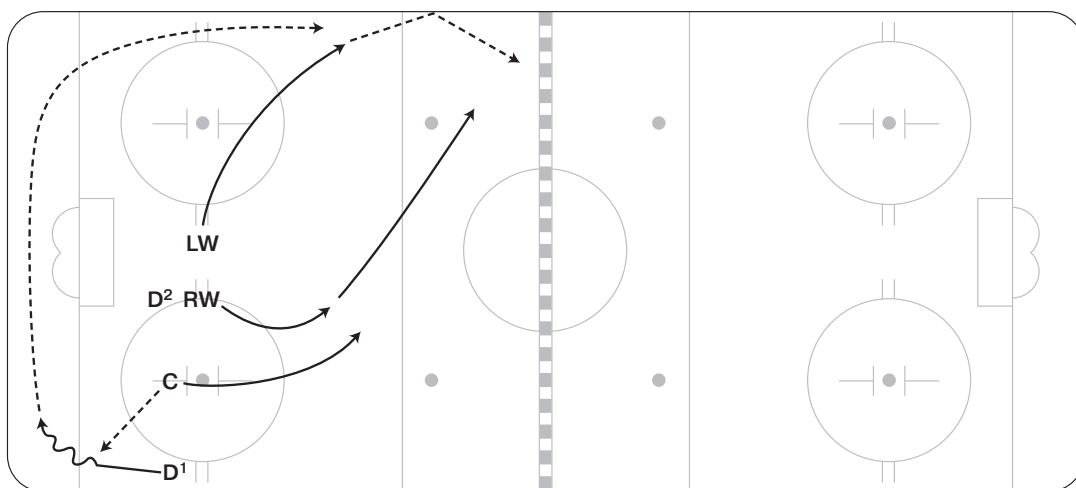


Рисунок 11.25.

■ ЭПИЗОД С ВЫХОДОМ ОДИН НА ОДИН

С отбрасывает шайбу назад D1, который стремительно огибает ворота (рисунок 11.26). D2 создает заслон перед вратарем, чтобы у D1 было время разыграть ситуацию. RW резко устремляется к противостоящему защитнику. LW перекатывается к борту, требуя отдать передачу. RW под углом пересекает площадку по направлению к центральному кругу. D1 верхом или низом посылает шайбу RW, который идет на отрыв с выходом один на один. RW должен совершить отрыв с выходом один на один, поскольку у противостоящих защитников не будет времени среагировать. В лигах, где действует проброс с касанием, в худшем случае RW отведет шайбу в зону нападения. Там же, где действует проброс без касания, в худшем случае вбрасывание вновь будет выполняться из вашей зоны.

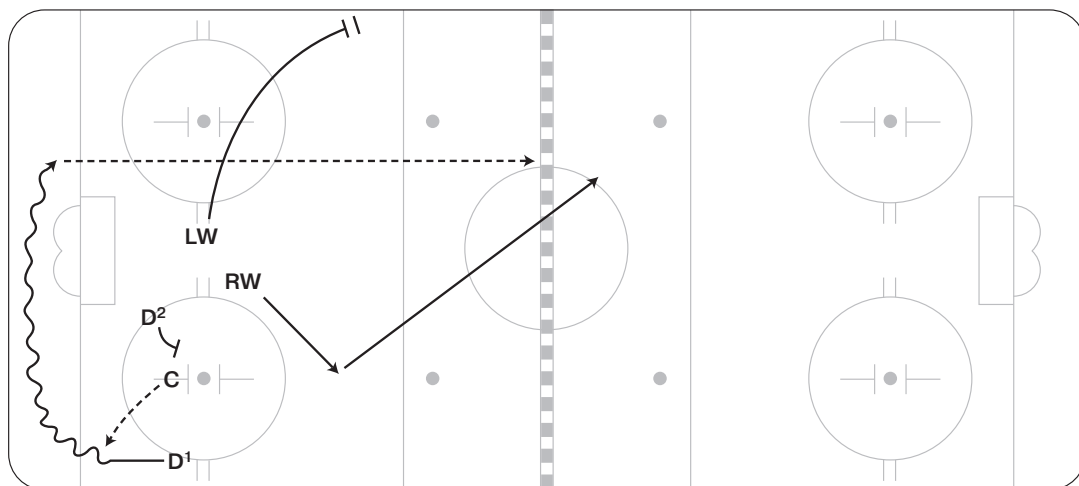


Рисунок 11.26.

■ СХЕМА С БЫСТРОЙ ЗАМЕНОЙ

Это по-настоящему неожиданный вариант, который требует тренировки и применения в ключевые моменты игры или сезона. Когда команды противников обнаружат, что вы используете эту схему, они будут ожидать ее, а следовательно, смогут среагировать быстрее. Эту схему можно реализовать один-два раза за годы в качестве хитрого хода, когда команда отстает в счете, а в ее зоне происходит вбрасывание. С отбрасывает шайбу назад D1 (рисунок 11.27). RW устремляется к противостоящему защитнику, как будто он собирается прикрыть своего. Затем он минует защитника и направляется к скамейке. Один из нападающих ожидает у противоположного края скамейки и быстро направляется к дальней синей линии. LW выдвигается к борту в ожидании паса. D1 имитирует пас LW, а затем адресует шайбу вновь появившемуся форварду у дальней синей линии.

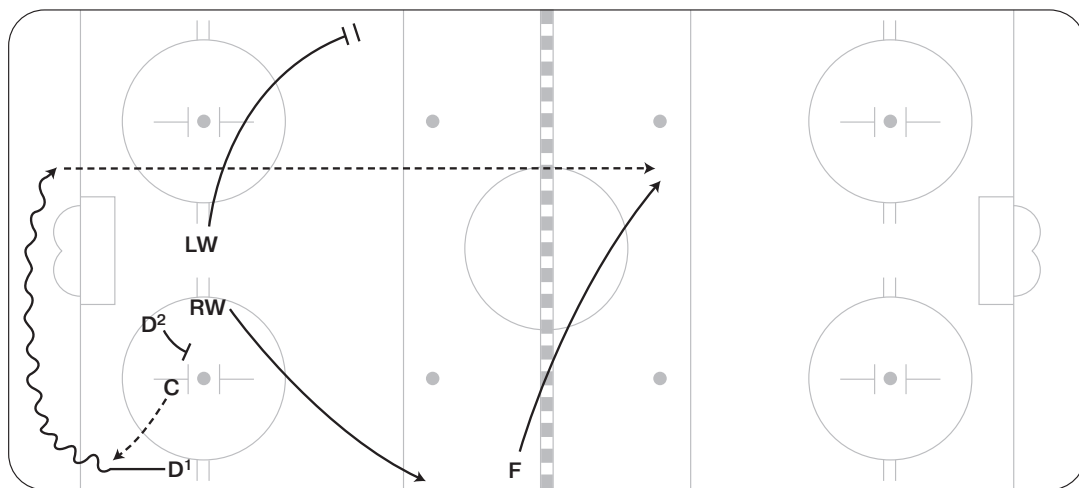


Рисунок 11.27.

Зона защиты: проигранные вбрасывания

Есть два варианта расстановки, которые команды могут использовать в зоне защиты. Ниже приводятся обязанности каждого из игроков в случае проигранного вбрасывания. Самая распространенная расстановка – «пятеро поперек», когда все игроки выстраиваются для осуществления обороны, а схема «защитник сзади» дает вам преимущество в нападении, если вы выигрываете вбрасывание, но требует некоторых спешных перестановок в случае проигрыша.

■ «ПЯТЕРО ПОПЕРЕК»

Эта распространенная схема, как правило, используется в 80% случаев вбрасывания в зоне защиты. Проиграв вбрасывание, С остается для противостояния центрфорварду (рисунки 11.28). RW прорывается к внутренней части круга и оказывает силовое давление в районе угла у синей линии. LW выдвигается к дальнему пятачку и готовится преследовать второго защитника в случае паса. D1 и D2 остаются со своими нападающими. Схема «пятеро поперек» стала расстановкой при вбрасывании из зоны защиты, которая стандартно используется в НХЛ. У нее существует единственный вариант – когда некоторые команды оставляют D2 несколько позади, чтобы в случае выигранного вбрасывания быстрее выйти из зоны. У каждого из пятерых игроков есть четко обозначенные обязанности, и они могут регулироваться исходя из расстановки.

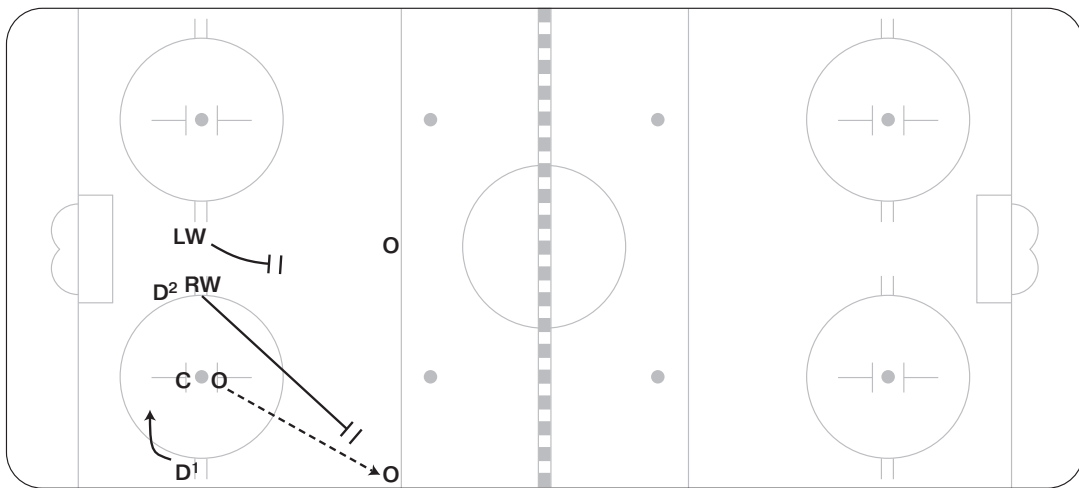


Рисунок 11.28.

■ ЗАЩИТНИК СЗАДИ

Некоторые команды предпочитают во время вбрасывания оставлять защитника прямо позади центрального нападающего, чтобы быстрее осуществлять выход из зоны (рисунки 11.29). В случае проигранного вбрасывания при такой расстановке С остается лицом к лицу с центрфорвардом. RW оказывает силовое давление у борта, а D1 берет на себя нападающего, с которым он находился на одной линии. LW выдвигается на дальний пяточок и готовится оказать силовое давление на противостоящего защитника в случае паса. D2 быстро выходит вперед и берет на себя располагающегося внутри зоны нападающего.

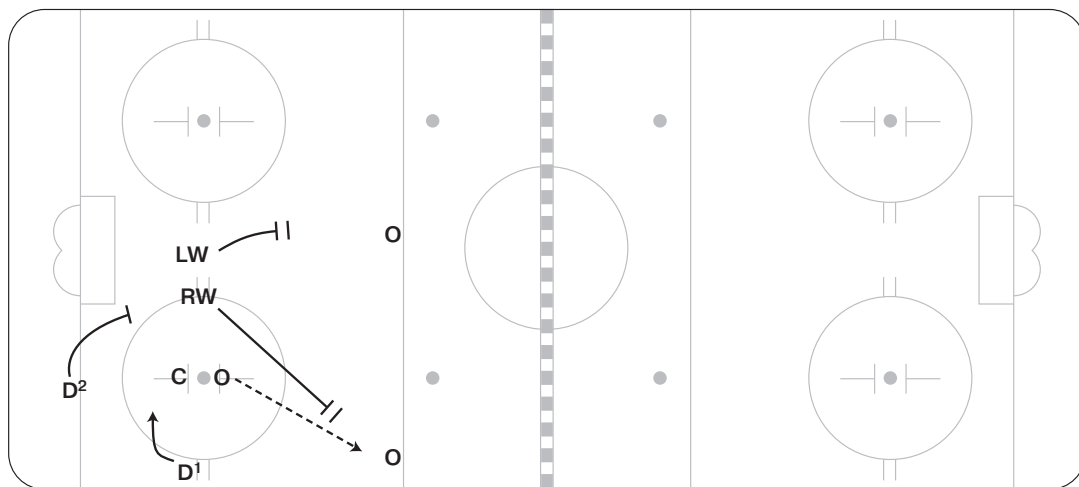


Рисунок 11.29.

Вбрасывания при игре в большинстве

При игре в большинстве очень важно выиграть вбрасывание или провести его вничью, но все равно овладеть шайбой. Если команда противника выбрасывает шайбу из своей зоны, чтобы вновь выстроиться, ей обычно требуется 20 секунд. Это и обескураживает, и утомляет игроков большинства. Здесь описаны три способа овладения шайбой и расстановки. Игроки и тренеры должны попытаться определить, что собирается разыгрывать бригада меньшинства в случае выигранного вбрасывания: так вы сможете вернуть шайбу, даже если вбрасывание проиграно.

■ ТРАДИЦИОННАЯ РАССТАНОВКА

Когда С выигрывает вбрасывание или проводит его вничью, оба крайних нападающих выдвигаются, чтобы отбросить шайбу назад защитникам. В случае проигранного вбрасывания RW прорывается в угол и начинает прессинговать противостоящего защитника. LW перекрывает выброс из зоны от защитника к защитнику бригады меньшинства или оказывает поддержку RW в углу. С начинает применять силовое давление и подстраховывает RW и LW (рисунки 11.30). Хотя вы и стремитесь выиграть все вбрасывания, раз уж они так важны для овладения шайбой во время игры в большинстве, вам, возможно, захочется дать указания центральному форварду задержать соперника и дать шанс крайним нападающим выйти из затруднительного положения. Так вы увеличите вероятность овладения шайбой.

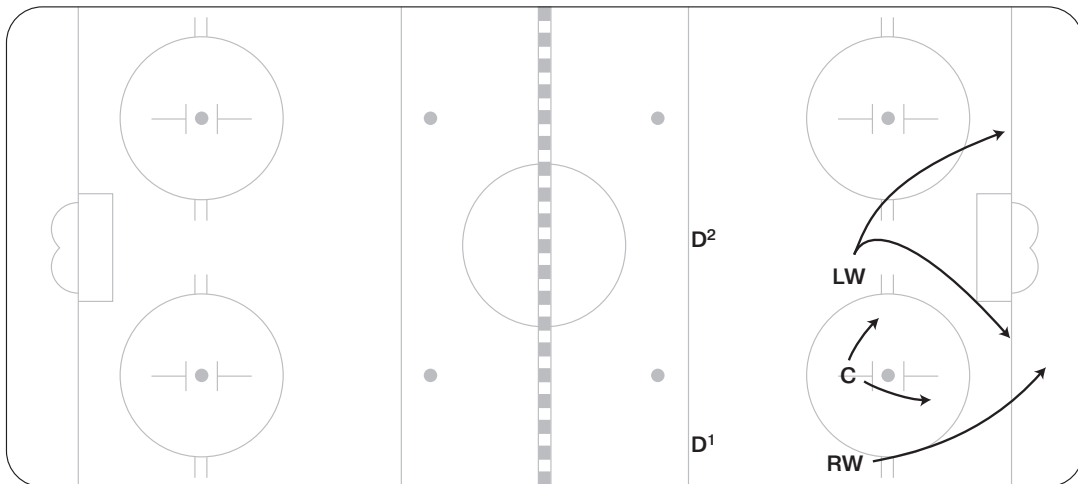


Рисунок 11.30.

■ УДВОЕНИЕ НА ВНЕШНЕМ ФЛАНГЕ

В этой расстановке на одном фланге находятся двое нападающих, чтобы в попытке овладения шайбой участвовал дополнительный игрок. RW и LW выстраиваются вдоль борта. В случае вбрасывания, когда шайба оказывается ничейной, RW заслоняет вратаря, а LW отбрасывает шайбу назад D1. D2 всегда занимает позицию, способствующую блокировке прохода, по которому противостоящий центральный нападающий может отбросить шайбу в глубь зоны сразу после вбрасывания. В этом примере, если противостоящий центрфорвард – левша, D2 нужно откатиться немного назад (*рисунок 11.31*). В случае проигранного вбрасывания LW прорывается в угол и задерживает защитника. RW выдвигается и овладевает шайбой.

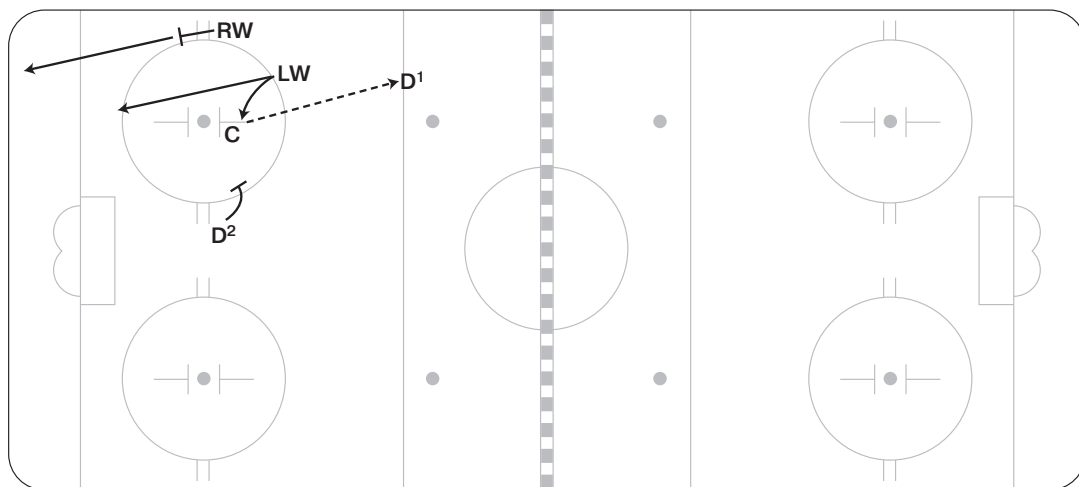


Рисунок 11.31.

■ УДВОЕНИЕ ВНУТРИ ЗОНЫ

В этой расстановке двое нападающих находятся внутри зоны, D1 у борта, а D2 позади на синей линии (рисунок 11.32). Если по итогам вбрасывания очевидного победителя нет, RW и LW выдвигаются, чтобы отдать шайбу назад D2. Сначала RW занимает позицию, удобную для блокировки прохода, по которому противостоящий центральный нападающий может отбросить шайбу в глубь зоны сразу после вбрасывания. В этом примере, если противостоящий центрфорвард – левша, RW придется отступить назад. В случае проигранного вбрасывания RW прорывается в угол и задерживает противостоящего защитника. LW выдвигается и овладевает шайбой. В некоторых случаях такое вбрасывание открывает LW пространство у ворот, а шайба оказывается ничейной в круге вбрасывания. Если в это время ею завладевает RW, он может быстро отбросить ее LW.

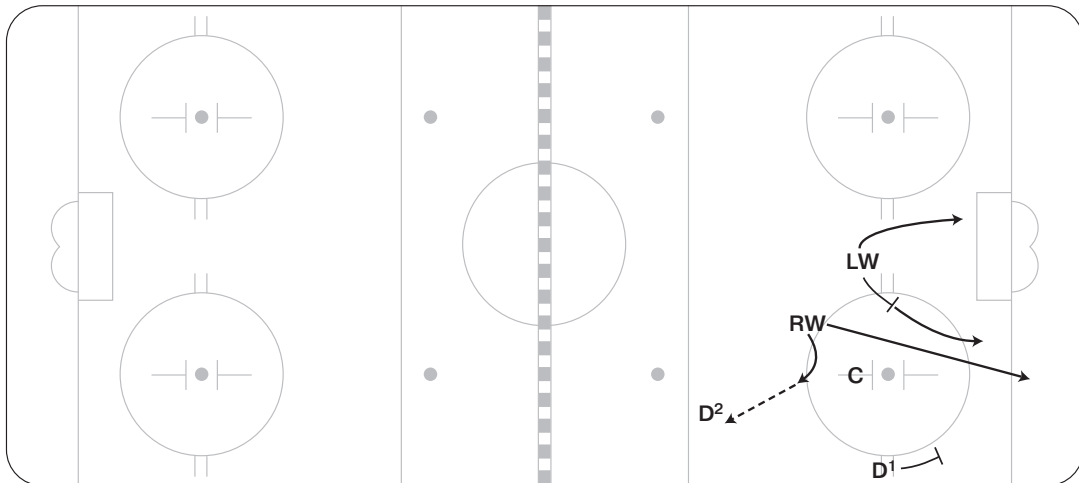


Рисунок 11.32.

Вбрасывания при игре в меньшинстве

Поскольку вбрасывания имеют такое большое значение во время игры в меньшинстве, они подробно рассмотрены в посвященной данной теме главе 10. Как упоминалось в этой главе, для игроков меньшинства очень важно завладеть шайбой. Бригада меньшинства стремится расстроить игру в численном преимуществе, заставив соперника возвращаться на 200 футов (61 метр) за шайбой, начиная попытку входа в чужую зону заново. Большая часть вариантов вбрасывания представлена в главе 10 (страницы 145–148), однако здесь приводятся две распространенные стратегии, которые стоит использовать после выигранного вбрасывания в зоне защиты.

■ БРОСОК В УГОЛ

В этой ситуации, когда С выигрывает вбрасывание, LW устремляется в глубь зоны в свободный угол (*рисунок 11.33*). D1 откидывает шайбу LW, а тот выбрасывает ее из зоны. D2 должен создавать заслон перед находящимся внутри зоны крайним нападающим команды противника, чтобы дать LW время завладеть шайбой и забросить ее в глубь площадки.

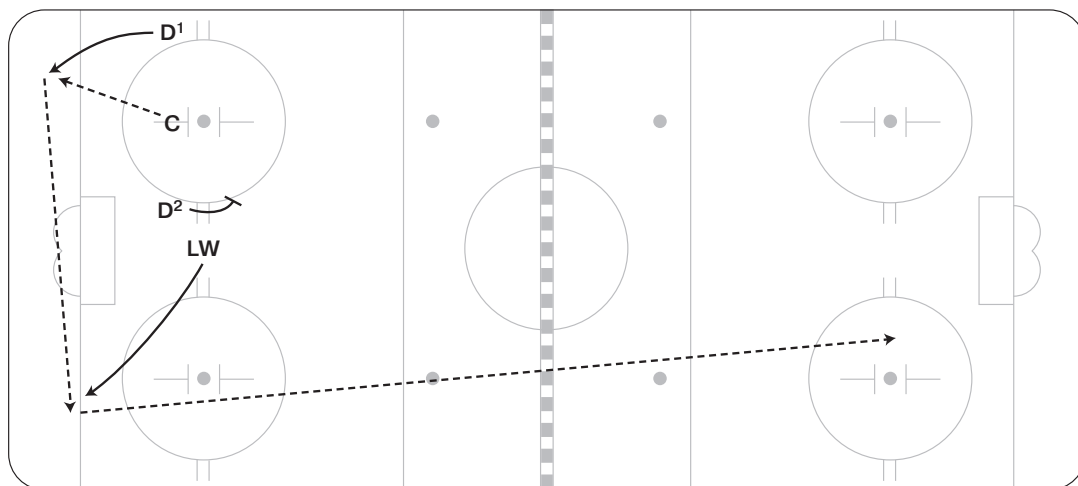


Рисунок 11.33.

■ ВЫБРОС ИЗ ЗОНЫ ВДОЛЬ БОРТА

Лучше всего, если защитники поменяются местами: это даст возможность одному из них, находящемуся у борта, отправить шайбу плотно вдоль него (рисунки 11.34). С пытается выиграть вбрасывание, отправив шайбу в угол, или задержать своего соперника, чтобы шайба остановилась позади. D1 (который теперь левша) стремительно выдвигается и отправляет шайбу плотно вдоль борта или защитного стекла.

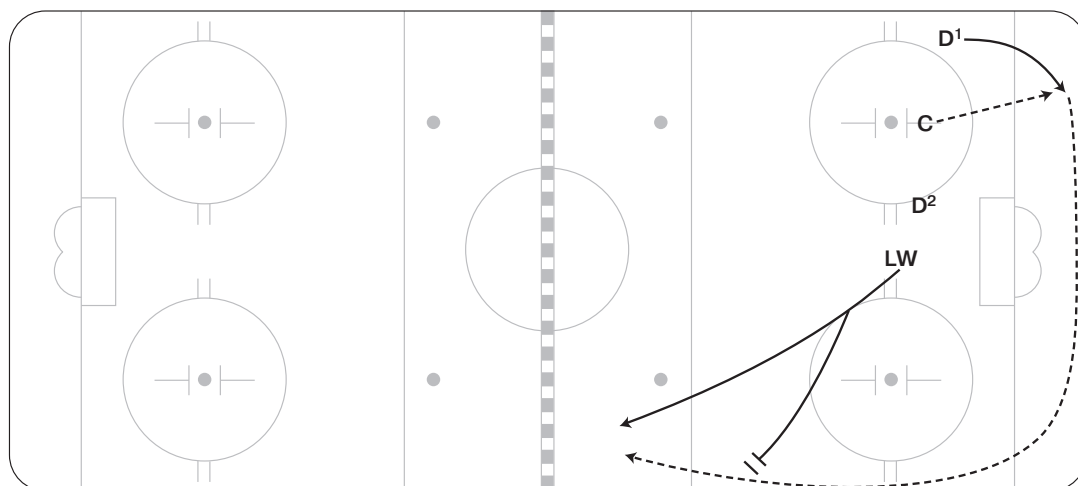


Рисунок 11.34.

Особые ситуации при вбрасывании

В этом разделе рассматриваются стратегии при вбрасывании для игры «четверо против четверых» и ситуации с заменой вратаря в конце матча. Хотя во время матчей не так уж часто случаются вбрасывания при игре «четверо против четверых», необходимо, чтобы команда была подготовлена, особенно при том, что на встречах почти всех уровней игра «четверо против четверых» в овертайме используется для решения исхода поединка. Ситуации с заменой вратаря также встречаются нечасто, но они имеют решающее значение при определении конечного результата.

Вбрасывание при игре «четверо против четверых»

Мы приведем одну расстановку для игры в наступлении и две расстановки для игры в обороне при ситуации «четверо против четверых». В случае проигранного вбрасывания при ситуации «четверо против четверых» осуществить опеку гораздо сложнее, поскольку центрфорвард обычно занят реализацией вбрасывания и не может заняться противостоящим защитником. Стоит рассмотреть стратегию, при которой вбрасывание реализовывает защитник.

■ ЧЕТВЕРО ПОПЕРЕК

Центральный нападающий пытается выиграть вбрасывание, совершив отброс назад D1 или D2. В случае проигранного вбрасывания F2 должен преодолеть соблазн отправиться к защитнику у борта и остаться на пятачке (рисунки 11.35).

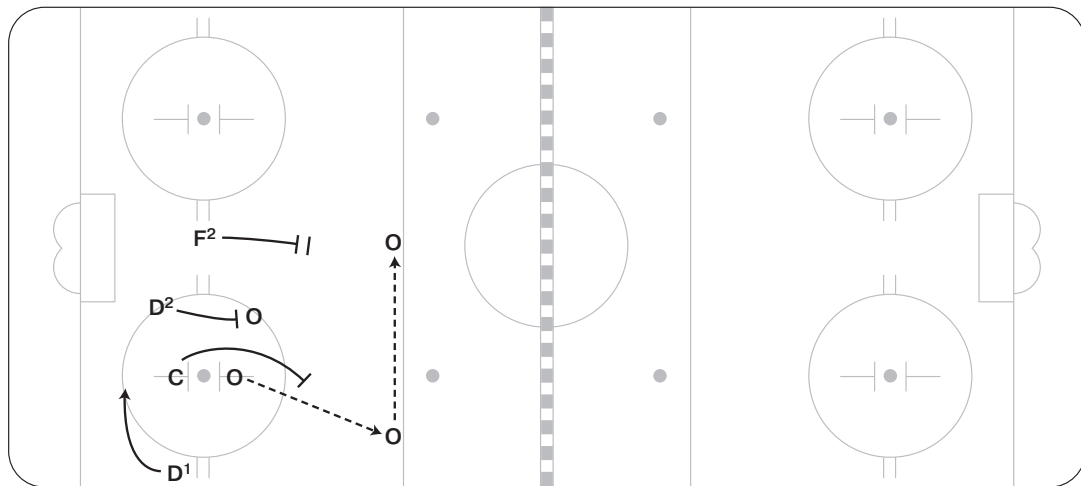


Рисунок 11.35.

Центральный нападающий вступает в борьбу, чтобы вырваться и начать прессинг защищающихся игроков на сильном фланге. Если защитник передал шайбу коллеге по амплу, то F2 выходит на линию броска. D1 берет на себя противостоящего центрфорварда, а D2 – находящегося внутри площадки нападающего. Такая расстановка более традиционна для использования командами в зоне защиты, однако при ее реализации центральному нападающему бывает сложно освободиться.

■ ЗАЩИТНИК РЕАЛИЗУЕТ ВБРАСЫВАНИЕ

Эта надежная оборонительная схема используется нечасто, поскольку в ней реализацию вбрасывания приходится проводить защитнику. Назначьте D1 для игры на точке вбрасывания, а D2 оставьте позади нападающего команды противника (*рисунок 11.36*). В случае проигранного вбрасывания D1 и D2 берут на себя нападающих команды противников, а F1 и F2 направляются к противостоящим защитникам. Если противник выстраивает троих игроков перед точкой вбрасывания, D1 должен попытаться пробросить шайбу из-под соперников F1, а F2 реализует ситуацию «двое против одного».

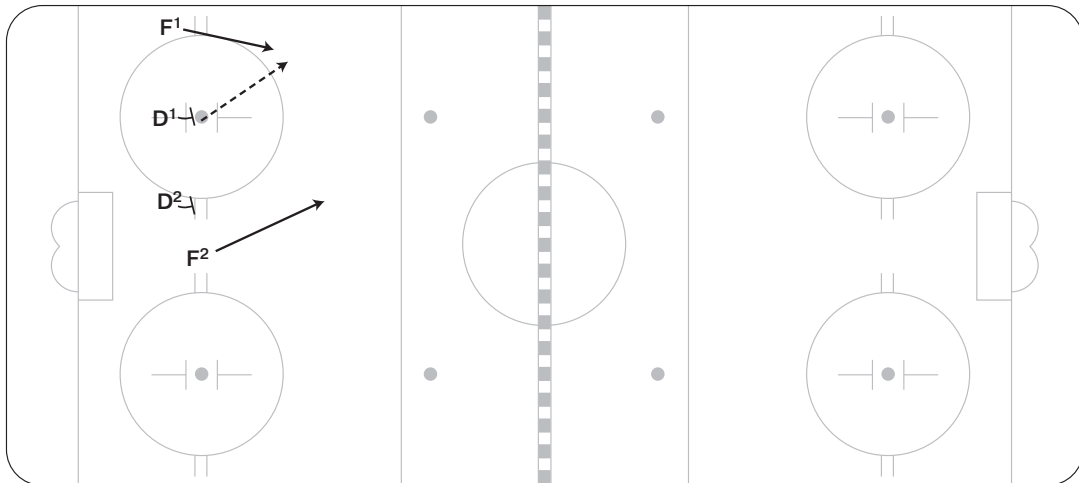


Рисунок 11.36.

■ ПРОХОД ВДОЛЬ БОРТА

Выиграв вбрасывание при ситуации «четверо против четверых», команды должны осложнить задачу противника за счет варианта у внешнего края. С на вбрасывании откидывает шайбу назад D1 к борту (рисунок 11.37). D1 занимает позицию в нескольких шагах от разделительных отрезков с внешней стороны круга вбрасывания у борта. D1 может совершить бросок, пока F2 находится у ворот, или отдать пас D2, чтобы тот выполнил щелчок в одно касание. D1 и D2 должны поменяться местами, чтобы им было удобнее выполнять броски.

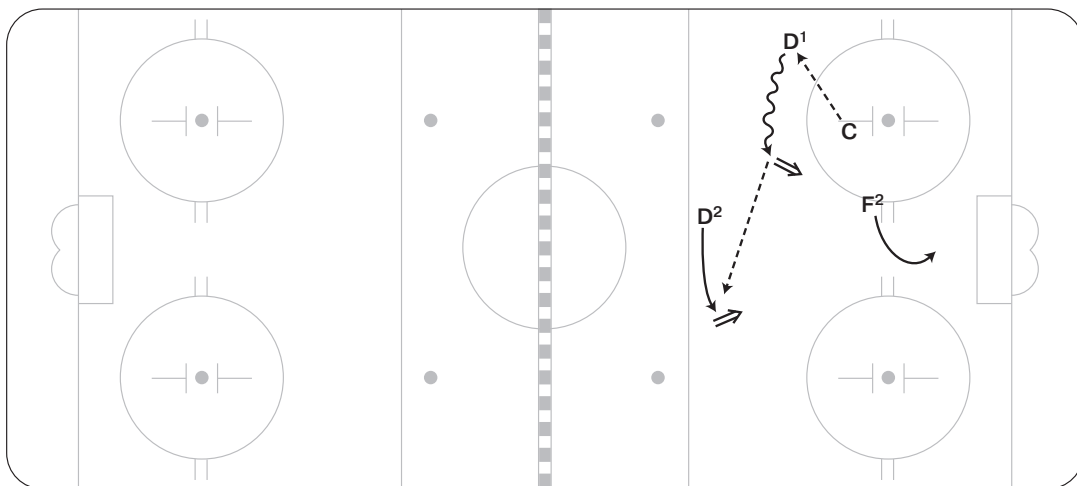


Рисунок 11.37.

Замена вратаря

Когда команда меняет вратаря на шестого полевого игрока – наступает волнительный момент матча. Как правило, это происходит на последней минуте встречи, и стратегия заключается в создании голевого момента сразу после вбрасывания. Игра не должна быть слишком сложной, но всем игрокам следует знать, какой вариант они реализуют. Здесь приведены несколько стратегий.

■ СХЕМА «ИЗНУТРИ НА ВНЕШНИЙ КРАЙ»

С выигрывает вбрасывание или оставляет шайбу позади себя. LW, С и EX (дополнительный нападающий – шестой полевой игрок) бросаются к воротам (рисунок 11.38). RW совершает широкий разворот на внешний край и завладевает шайбой или принимает пас от D1. С выскакивает на пятак. RW пытается передать шайбу С; назад D1 в зону перед воротами; или на задний фланг D2.

■ СХЕМА «СКОЛЬЖЕНИЕ ЗАЩИТНИКА»

RW возвращается, чтобы помочь на вбрасывании, D1 находится с внутренней стороны круга (рисунк 11.38). С отдает шайбу назад D1. EX (дополнительный форвард) направляется к воротам. D2 совершает скольжение и готовится к броску в одно касание (в этом примере D2 – левша). D1 может совершить бросок по воротам или отдать пас D2, чтобы тот выполнил быстрый выстрел.

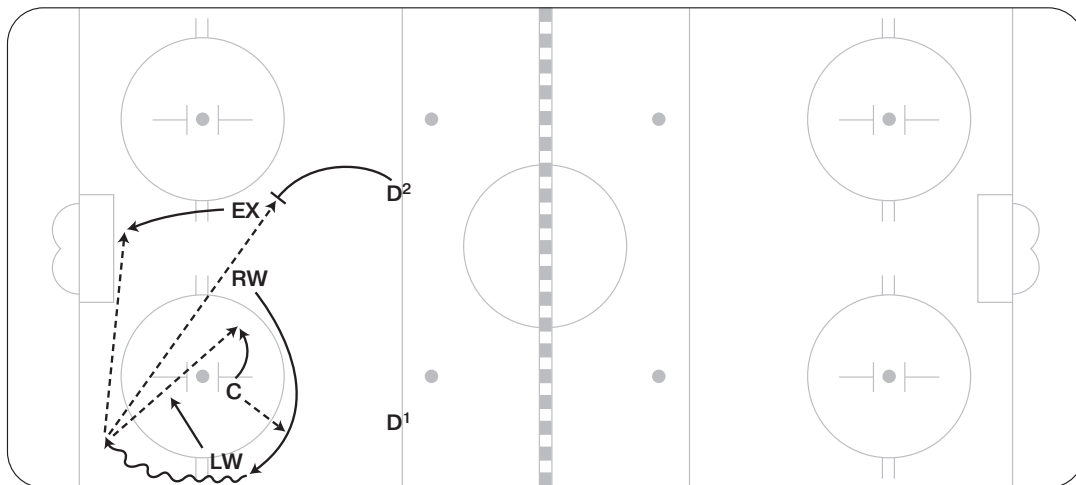


Рисунок 11.38.

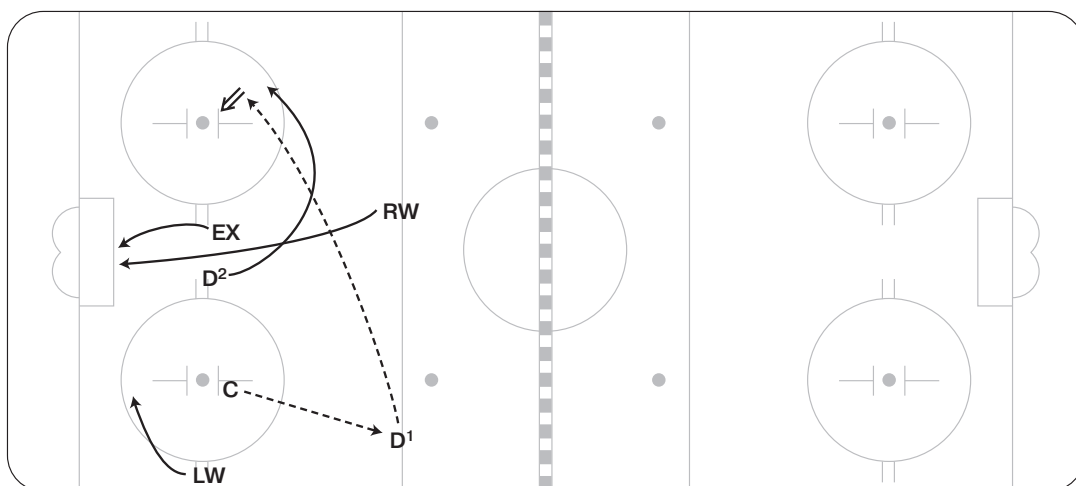


Рисунок 11.39.

■ ДВОЙНОЙ ВАРИАНТ

Двое нападающих занимают позиции внутри площадки (рисунок 11.40), а один – у борта (этот игрок должен быть левшой). С может отбросить шайбу к борту, рассчитывая на быстрый бросок EX (дополнительный нападающий), также центральный нападающий имеет вариант подтолкнуть шайбу вперед и быстро отправить ее к воротам, где находятся LW и RW.

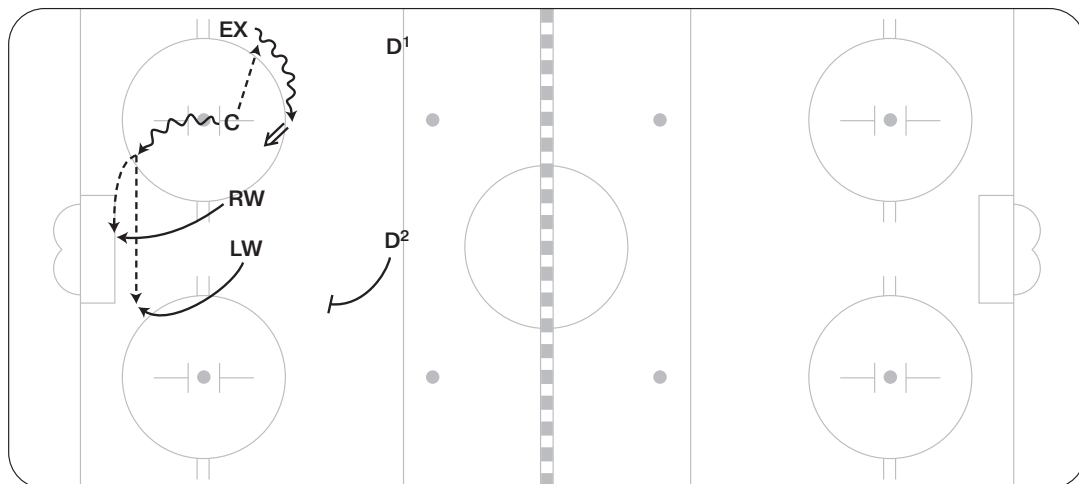
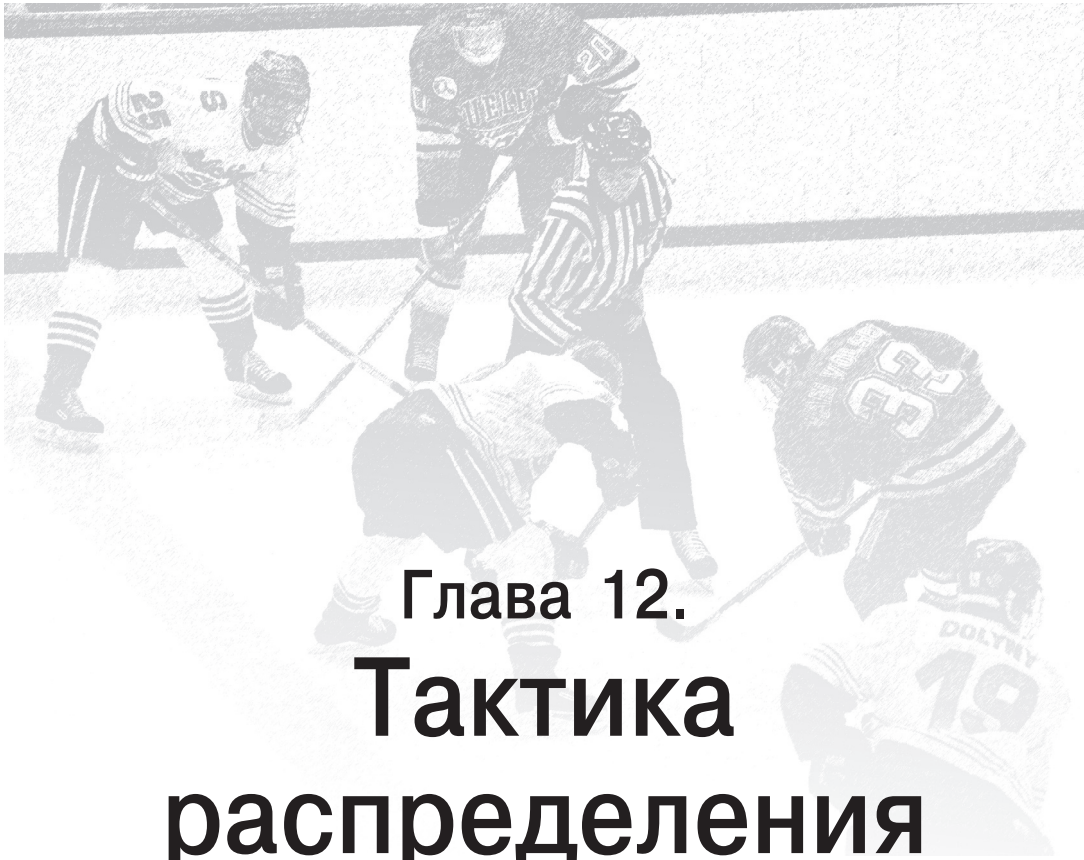


Рисунок 11.40.



Глава 12.

Тактика распределения запасных игроков и смена звена нападающих

Мы не раз повторяли, что именно владение тактикой распределения запасных игроков отличает ведущих тренеров от тренеров среднего или более низкого уровня. Скотти Боумен, признанный одним из величайших наставников за всю историю хоккея, пользовался большим авторитетом у игроков и тренеров других команд благодаря своему таланту распределения запасных игроков. Какими же навыками необходимо обладать, чтобы делать это так, как Скотти Боумен?

Выдающихся тренеров и игроков объединяет их способность «видеть лед». У них есть уникальное свойство замедлять игру: они наблюдают за ней, регулируя темп, и редко упускают что-либо, что происходит на площадке. После окончания игры они (а некоторые даже много лет спустя) могут ясно припомнить определенные моменты. Чтобы наилучшим образом «видеть лед», тренер должен быть постоянно сосредоточен на игре. Не отвлекайтесь на то, что происходит на скамье, или на мелочи, которые случаются на площадке. Держите свои эмоции под контролем. Живите настоящим. Вы должны все время пребывать в ожидании того самого поворота в игре, который даст вашей команде преимущество.

Основное, что делает тренера выдающимся, – подготовленность к игре. Узнайте о своих противниках все, что можно. Кто их лидеры, кто, напротив, считается слабой точкой и какие особенности у тех и у других? Существует ли какая-либо статистика, выявляющая командные и индивидуальные склонности? Что представляет собой их тренер? Тасует ли он звенья по ходу матча или сокращает число запасных игроков? Каков его фирменный стиль игры?

Например, если вам известно, что тренер противников любит тасовать звенья, подстраивая определенную пятерку под вашу, попытайтесь сделать так, чтобы ему было сложно подобрать подходящее звено. Перестраивайтесь на ходу, меняйте очередность смены звеньев (вместо 1–2–3, сделайте 1–2–1–3) или перемещайте ведущих игроков из звена в звено. Все это может помешать точному наложению звеньев.

Необходимо досконально изучить противников: по возможности посмотрите видеозаписи их игр или найдите тех, кто видел, как они играют. Найдите приятеля или члена их персонала, чтобы заранее разведать о них. Главное, вам нужно составить для своей команды список из пяти-шести ключевых моментов на основе того, что вы разузнали о другой команде. Игроки будут понимать, что вероятность успеха зависит от того, как они претворят в жизнь вашу установку, которая включила в себя информацию о сопернике.

Управление составом игроков

Убедитесь, что составу команды на скамейке известны их функции и обязанности во время игры. Если у вас на скамье запасных есть двое помощников, то одному тренеру вы должны поручить смену защитников, а другой должен обеспечивать обратную связь между вами и игроками. Большинство главных тренеров руководят группой нападающих, однако немногие любят работать со всем составом запасных игроков. Каковы бы ни были ваши предпочтения как тренера, обязательно дайте указания своим помощникам относительно того, за чем они, по-вашему, должны следить или что делать.

Хотите ли вы, чтобы они следили за ведущими атакующими игроками, наблюдали, какие необходимо сделать тактические изменения, оценивали ваших игроков или собирали статистические данные? Убедитесь, что под рукой есть доска со схемой площадки, где в учебных целях можно зарисовать отдельные игровые эпизоды.

Поскольку большинство матчей развиваются динамично и в высоком темпе, важно снабжать игроков информацией в виде комментариев, но они должны быть лаконичными и точными. Те комментарии, которые игроки получают от помощников тренера, должны касаться исключительно реализации вашей системы игры или того, как реагировать в ответ на действия другой команды.

Главный тренер может давать комментарии относительно усилий, действий, дисциплины и деталей плана игры. Во время игры помощники тренера могут давать игрокам более пространственные комментарии, а главный должен следить, чтобы их разговоры касались сути и ни в коем случае не отходили от тем, затрагивающих события на хоккейной площадке. Важно найти правильное соотношение конструктивных и положительных комментариев. Кроме того, при любых обстоятельствах все, кто находится на скамейке запасных, должны контролировать свои эмоции. Порой тренеры ожидают окончания игры, чтобы дать свои комментарии, но если разговор короткий и по существу, можно воспользоваться отличной возможностью и провести инструктаж на скамье.

Обозначьте, кто из тренеров будет отслеживать игру бригад большинства, меньшинства и вбрасывания. В большинстве команд обязанности по наблюдению за бригадами большинства или меньшинства поделены между одним или обоими помощниками и главным тренером. Необходимо, чтобы один тренер отвечал за наблюдение за вбрасыванием и был подготовлен к любым особым случаям при вбрасывании. При этом самое важное – это ситуации с заменой вратаря. Независимо от того, играете ли вы в обороне или в наступлении в последние пару минут, когда происходит замена вратаря, команде нужно знать, что делать и кто определяет направление.

Проследите также, чтобы врачу и ответственному за экипировку (если вам повезло обзавестись таковыми) были известны их обязанности. Врачи находятся на скамье в основном для того, чтобы принимать соответствующие меры при травмах и следить, чтобы игроки пили воду, однако они также наблюдают за перемещениями и дистанцией, на которую они совершаются, следят, каких игроков вводит команда противника, и фиксируют броски. Ответственный за экипировку должен присутствовать, чтобы подавать клюшки, если они ломаются, точить коньки и решать любые проблемы с экипировкой.

Общение с судейской бригадой

Перед игрой выясните, кто входит в судейскую бригаду и, по возможности, что они из себя представляют в плане назначения штрафов и налаживания обратной связи. У большинства арбитров своя манера судейства: разузнайте, строга ли она или предполагает определенную долю свободы. Когда вы это выясните, сможете подготовить команду к тому, за что им могут назначить штраф в ходе игры. Если же вы подвергаете сомнению решения судьи, обязательно делайте это уважительно, а кроме того, не забывайте о правилах.

Обычно со временем тренеры, которые контролируют свои эмоции, при необходимости разговаривают с судьями и сквозь пальцы смотрят на некоторые пропущенные штрафы, в конце концов, получают послабления. Помните, что это стремительная игра и между 10 хоккеистами происходит много событий, поэтому бывает, что судьи упускают что-то или напрасно назначают штраф. Сегодня совсем нередки случаи, когда тренеры и менеджеры просматривают записанную на видео игру и удивляются, как же судье удалось заметить какое-либо нарушение. Но это происходит лишь после многократных просмотров игры, а порой и в замедленном темпе. Напомним: обращайтесь к судьям уважительно, и вы получите ответ.

Изменение стратегии игры

Сначала убедитесь, что у команды нет сомнений в том, как они должны играть, чтобы победить. Ни в коем случае нельзя менять присущие только вашей команде особенности, но в ходе матчей зачастую требуются отдельные изменения системы. Повторимся, что время и характер этих изменений зависят от мастерства тренера. Способность принимать такие решения приобретается с опытом.

Если команда противника хорошо подготовлена и отражает ваш прессинг при реализации какой-либо схемы выхода из зоны, то предполагается, что вам нужно внести в нее определенные изменения. Зачастую они будут незначительными; в редких случаях это будет полный переход к другой системе форчекинга. Один из участков, где происходит большинство изменений, – это бригады большинства или меньшинства. В данном случае также в зависимости от того, насколько подготовлена команда противника, вы, вероятно, будете постоянно корректировать свою схему игры в большинстве/меньшинстве или сообщать игрокам о том, какие факторы они должны оценивать.

Управление звеньями

Перед игрой любому тренеру надо решить, будет ли он подстраивать звенья или пары защитников под соперника или же будет назначать кого захочет, предоставив заботу о подборе подходящего противодействующего звена команде противника. Тренеры придерживаются разных концепций относительно подобного: некоторые вообще не стремятся к этому, а другие стараются придерживаться строгого соответствия.

Преимущество подстройки пар: вы добиваетесь того, что вашим нападающим или защитникам противостоят хоккеисты другой команды, которых ваши подопечные, вы уверены, переиграют. Например, ведущим атакующим игрокам соперника будет непросто организовать какую бы то ни было атаку, если вы все время выводите на лед своих лучших защитников. Или же вы, возможно, предпочтете, чтобы ваш ведущий атакующий блок играл против ведущего блока противника, полагая, что это побудит ваших ребят быть универсалами, а также не подпустит противника к своей обороне.

Во время игры возможно множество вариантов наложения. Наиболее широко используется противостояние защитников звену, которое они с наибольшей вероятностью обставят. Гораздо проще сменить одного или двух защитников за игру, чтобы найти подходящую пару, чем заменить звено нападающих.

Недостаток тактики наложения звеньев в том, что она нарушает цикличность смены игроков. Одних все время быстро заменяют другими, чтобы обеспечить соответствие. Такая смена игроков на скамье не так ритмична, как при поочередной (1–2–3). Иногда это приводит к штрафу за нарушение численного состава из-за постоянной смены игроков на ходу. При строгом соответствии командных звеньев пара защитников зачастую будет иметь большее значение и дольше находиться на площадке, чем блоки нападающих. Это вторая причина, почему некоторые тренеры не любят строгого наложения звеньев.

Принимайте решения об изменении расположения игроков на поле своевременно. В этом и состоит искусство тренера: вы доверяете своему природному чутью

и меняете сочетания звеньев, корректируете пары защитников или меняете вратаря, если видите, что эти игроки испытывают затруднения или команда играет плохо. В некоторых случаях лучшее решение – не производить смену, а дать игрокам возможность самостоятельно разобраться с ситуацией.

У большинства тренеров умение производить правильную замену приходит с опытом, как и искусство оценивать ребят на ранних стадиях игры. Вам также нужно знать индивидуальные особенности ваших игроков. Испытайте своих хоккеистов и давайте им время на ответные действия, прежде чем производить замену.

Смена звеньев

В отличие от других видов спорта в хоккее игроки меняются на ходу примерно каждые 40 секунд. Дело тренера – решать, какое звено вывести на лед, а обязанность игрока – быть готовым. Однако за их согласованными усилиями скрывается нечто большее.

Хоккей с его быстрой сменой направления движения подразумевает быструю смену игроков. Один из секретов любого матча заключается в том, как команда производит смену игроков и использует время на льду. Победа по большей части зависит на темпе игры, а значит, его нужно наращивать и поддерживать. Темп игры в хоккее в значительной степени обязан удачной смене звеньев. Некоторые тренеры предпочитают по очереди менять все 4 звена, делая это как можно чаще, поддерживать темп со скамьи и пытаться добиться отдачи от каждого члена команды. Другие любят придать интерес своим матчам, дольше оставляя на льду хоккеистов, искусно владеющих техникой нападения и в результате гораздо больше задействованных в игре, чем другие хоккеисты.

То, как тренеры предпочитают производить смены игроков и накладывать определенные звенья, – зачастую в большей степени искусство, чем наука. Некоторым тренерам нравится ставить оборонительное звено против атакующего, однако побочным эффектом такого образа действий нередко является то, что их собственные атакующие звенья проводят на площадке меньше времени. Некоторые тренеры любят как можно чаще менять все 4 звена, а другие предпочитают придавать своим матчам больший интерес за счет того, что наиболее одаренные атакующими качествами хоккеисты проводят гораздо больше времени на льду.

Независимо от личных предпочтений большинство тренеров сходятся в ряде принципов, они составляют базовые правила для успешной смены звеньев и поддержания темпа, который благодаря такой смене наращивается. Давайте рассмотрим основные принципы смены звеньев в хоккее.

- **Производите смену во время нападения на противника, а не во время отступления или бэкчекинга.** Если вы убедитесь, что шайба либо находится в зоне нападения, либо направляется туда, вы застрахуете себя от оборонительных действий в численном меньшинстве из-за смены звеньев. Очевидно, что замену пятерых игроков на ходу лучше производить, когда шайба находится глубоко в зоне нападения (*рисунок 12.1*). Редкий случай, когда пятерых игроков сменяют одновременно, а если нужно заменить все звено игроков, то защитник дальнего фланга зачастую остается на льду, чтобы предотвратить длинный пас через три четверти площадки, который может спровоцировать выход один на один.

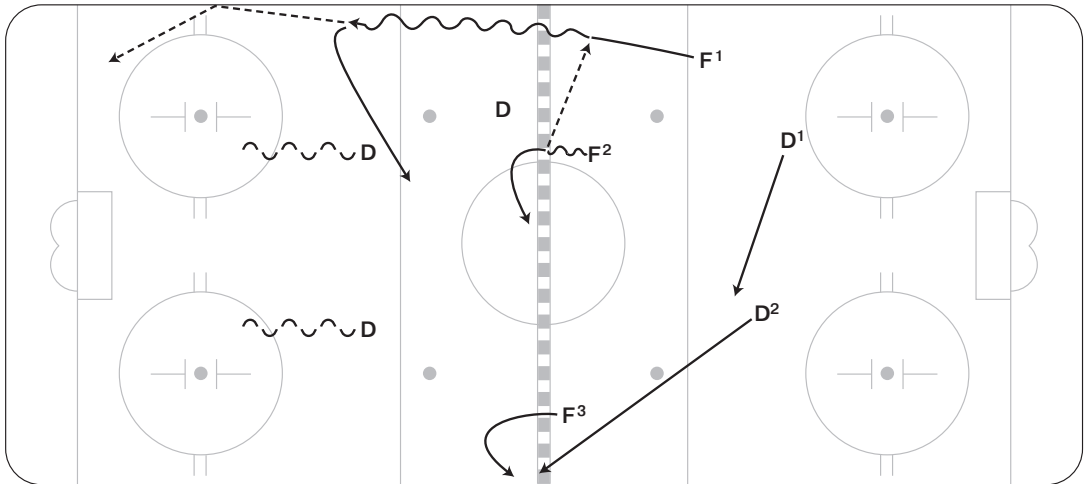


Рисунок 12.1. Смена звена во время наступления на противников.

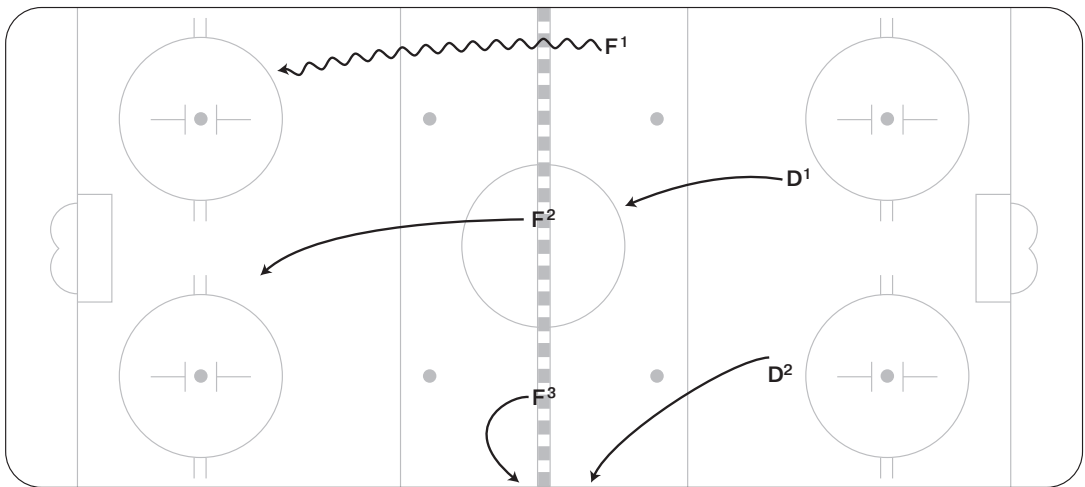


Рисунок 12.2. Когда смена звена на льду подходит к концу, начинается поочередная замена игроков, которые находятся ближе всего к скамейке запасных, на ходу.

- **Смена звеньев на ходу (во время игры) должна производиться с учетом стратегии и расположения игроков.** Когда смена звена на льду подходит к концу, начинается поочередная замена игроков, которые находятся ближе всего к скамейке запасных, на ходу (рисунок 12.2). Более молодые игроки, видя, что производится замена одних игроков другими, думают, что их тоже должны сменить, даже если они осуществляют бэкчекинг или преследуют владеющего шайбой игрока. Момент смены игроков в значительной степени определяется логикой и стратегией. Чем опаснее ситуация, когда противники могут создать голевой момент, тем меньше вероятность, что появится возможность заменить игроков. И вот простой пример: если игроки видят, что шансы перехвата шайбы

в нейтральной зоне очень велики, они не будут пытаться смениться. В некоторых случаях ожидание займет несколько секунд, но если шайба будет перехвачена во время замены, команда противника, безусловно, получит отличный голевой шанс.

- **Запасные игроки должны все время быть начеку.** Замены на ходу производятся стремительно и нередко непредсказуемо. Как только тренер подал сигнал, какое звено выходит на лед следующим, дело за игроками: они должны четко понимать, кого они заменяют. Во время большинства матчей НХЛ каждый запасной игрок называет имя того, кого он заменяет. Предложите хоккеистам обмениваться информацией («Я беру Джонни» или «Не забудьте, что Линда сейчас центральный»). Когда игроки бросаются на замену, пусть одна группа направляется к выходу, а другая по возможности выходит через борта.
- **При подготовке к замене запасные игроки должны быть в курсе того, что происходит на площадке.** Зачастую хоккеисты настолько сосредоточены на том игроке, которого они собираются заменить, что не вполне понимают, что происходит на площадке. Нередко игрок выпрыгивает на лед и оказывается прямо рядом с шайбой возле скамейки запасных еще до того, как другой игрок окончательно покинул площадку. Это, безусловно, приводит к нарушению численного состава и игре в меньшинстве, если бдительный судья заметит случившийся казус. Когда игроки в курсе того, что происходит на площадке, они смогут быстро осуществлять ответные действия в атаке и в обороне. Выходящему на лед игроку должны быть также известны и его обязанности после своего выхода: будет ли он играть в нападении или действовать в обороне?
- **Темп игры можно увеличить за счет плавности замены игроков.** Команды привыкают к ритму замены игроков, и, когда хоккеисты выкладываются по полной, этот ритм и задает игре настоящий темп и является преимуществом. Игрокам отведена зона возле скамейки запасных площадью 10 футов для выполнения смены, поэтому под плавностью подразумевается замена точно в этой зоне в нужное время (когда игроки не слишком устали) и в нужной ситуации.
Верные и удачные замены экономят время и энергию, а при идеальном выполнении помогут настигнуть игроков противника, когда те устали. Можно ли отработать этот прием? Безусловно. Просто введите упражнение, во время которого игроки прорываются вперед и совершают удар по воротам. Затем владеющее шайбой звено перегруппировывается, вбрасывает шайбу в угол и меняется. Свежее звено, которое выходит на лед, совершает все действия в той же последовательности.
- **Временная координация замены имеет решающее значение.** В спорте от временной координации зависит все. Время, которое игроки проводят на льду, и то, в какой момент производится или не производится смена звеньев, говорит специалисту многое о характере и особенностях, присущих команде. Нередко ведущие хоккеисты в стремлении забить гол мухлюют. Они остаются на площадке дольше, чем обычно, и из-за этого порой разрушают хрупкий эмоциональный баланс. Если после замены центрального и правого нападающего левый оста-

ся на площадке, это может нарушить согласованность действий определенной комбинации звеньев и даже рассердить следующего левого форварда, который не дополучает игровое время.

Тренер, распределяющий время на площадке, – совсем как дирижер оркестра. Его цель – соединить таланты и сильные стороны каждого из игроков в одно общее усилие или впечатление, которое стало бы необоримым и приятным глазу.

В распределении запасных игроков есть определенные трудности и выгоды в зависимости от того, проводится ли матч дома или в гостях. Тренер команды, играющей дома, имеет преимущество последней замены, и очевидно, что благодаря этому наставник команды-хозяина может лучше справиться с шахматной задачей, т.е. с распределением игроков на льду. Тренеры гостевой команды стараются чаще менять игроков на ходу, чтобы добиться определенного желаемого соответствия звеньев.

Тренер НХЛ Майк Кинэн предложил для нашей книги следующее. *Просто самое лучшее*: «Вот что еще мне нравится: динамика игры. Можно спросить зрителей, сколько минут длится хоккейный матч, и они обычно отвечают «60». На самом деле 720. 360 минут основного времени матча распределяется между двумя командами, в каждой из которых 20 игроков, поэтому вы предоставляете вратарю 60 минут (большинство команд рассмеются, когда я говорю им это, и говорят, что я никогда этого не делаю, поскольку я всегда заменяю вратаря). Еще есть 300 минут, которые распределяются с вашей стороны, не считая штрафных. У другого тренера столько же. В том, как вы управляетесь с этим временем, кому и в какой момент его предоставляете, и состоит искусство. И вы должны оценивать игру и своих подопечных по мере того, как развиваете его в себе».

Во время матчей любого уровня выход на лед и уход с него на скамейку запасных нередко говорит о том, насколько команда сплоченная и активная. Можно пристально понаблюдать за тем, как меняются игроки, чтобы понять, каково настроение команды на определенном этапе сезона. Многие утверждают, что для хоккея в большей степени, чем для других видов спорта, характерной моделью руководства является сотрудничество. Если так, то это в высшей степени верно в отношении распределения запасных игроков и смены звеньев.

Использовать момент

И, наконец, если вы действительно хотите руководить запасными игроками так же, как Скотти Боумен, тогда нужно научиться «использовать момент». Как правило, последние 5 минут любой игры гораздо более напряженные, чем первые 55, но нужно понимать, что ключевой и поворотный эпизод может случиться в любое время. Когда ведется напряженная игра (счет сравнялся, команда опережает или отстает от противника, выполняет натиск или набирает скорость, или же судья удаляет двоих игроков), вы как тренер не должны отвлекаться от событий на площадке. Ни в коем случае не позволяйте посторонним мыслям помешать восприятию ситуации. Думайте о том, что происходит и что нужно сделать. Попросите помощников прокомментировать ситуацию.

Как упоминалось ранее, живите настоящим и напоминайте об этом своим подопечным. Перед игрой нужно подготовить себя ко всему, что может произойти, чтобы случившееся не было для вас новостью и откровением... а ничто так не снижает напряжение, как уверенность в том, что нужно предпринять.

Об авторах



Райан Уолтер – помощник тренера команды «Ванкувер Кэнакс», выступающей в Национальной хоккейной лиге. За 15 сезонов он провел более 1000 матчей с командами «Уошингтон Кэпиталс», «Монреаль Канадьянс» и «Ванкувер Кэнакс». Райан был вице-президентом Ассоциации игроков Национальной хоккейной лиги, в 1992 году получил награду «Человек года НХЛ», а в 1993 году участвовал в матче всех звезд НХЛ. На чемпионате мира среди молодежных команд Уолтер был капитаном канадской сборной, а также в составе сборной Канады участвовал в четырех Международных чемпионатах. Он выступал в качестве консультанта для нескольких команд НХЛ и телевизионного аналитика во время репортажей НХЛ. Уолтер живет в канадской провинции Британская Колумбия.



Майк Джонстон – главный тренер и генеральный менеджер команды «Портленд Уинтер Хокс», выступающей в Западной хоккейной лиге. Прежде чем занять этот пост, Джонстон 9 лет являлся помощником тренера в командах НХЛ «Ванкувер» и «Лос-Анджелес». В пяти из шести сезонов, в течение которых он тренировал «Ванкувер Кэнакс», клуб заканчивал сезон с более чем 90 очками, а в двух случаях перевалил за отметку в 100 баллов. В 2004 году «Кэнакс» выиграли чемпионат Северо-Западного дивизиона. На международном уровне, подготавливая канадскую сборную к матчам чемпионата мира, Джонстон собрал семь медалей. Будучи помощником тренера в Международной молодежной сборной, с 1994 по 1995 год он завоевал несколько золотых медалей подряд. На чемпионатах мира среди мужских команд в 1997 и 2007

годах он также выиграл золотые медали, в 1995 году – бронзу, а в 1996 и 2008 годах – серебро. Кроме того, Джонстон входил в тренерский состав канадской сборной на Олимпийских играх 1998 года в Нагано в Японии. Именно тогда игроки НХЛ впервые участвовали на Олимпиаде. Джонстон, который в настоящее время живет в Портленде штата Орегон, – обладатель степени магистра по тренерской работе.

Уолтер, Райан.

УБЗ Хоккей. Стратегии и тактики лучших хоккейных команд / Райан Уолтер, Майк Джонстон ; [пер. с англ. Е. Е. Репман]. – Москва : Издательство «Э», 2017. – 240 с. : ил. – (Спорт. Лучший мировой опыт).

Известные тренеры Райан Уолтер и Майк Джонстон представляют полное руководство по тактике и стратегии для гарантированной победы в хоккее.

Это издание описывает все критически важные элементы хоккея. Огромное количество иллюстраций, подробное объяснение каждого упражнения помогут перенести теоретические знания на лед. Более 150 различных стратегий игры сделают ваш стиль особенным, и не оставят противнику ни одного шанса. Опираясь на большой опыт, авторы представляют вам способы контроля шайбы, тактику агрессивного прессинга и непробиваемой защиты.

Книга хороша для начинающих игроков, для любителей и даже для профессионалов.

УДК 796.966
ББК 75.579

ISBN 978-5-699-68817-3

© 2010 by Ryan Walter and Mike Johnston

All rights reserved. Except for use in a review, the reproduction or utilization of this work in any form or by any electronic, mechanical, or other means, now known or hereafter invented, including xerography, photocopying, and recording, and in any information storage and retrieval system, is forbidden without the written permission of the publisher.

© Репман Е.Е., перевод, 2017

© Оформление. ООО «Издательство «Э», 2017

Все права защищены. Книга или любая ее часть не может быть скопирована, воспроизведена в электронной или механической форме, в виде фотокопии, записи в память ЭВМ, репродукции или каким-либо иным способом, а также использована в любой информационной системе без получения разрешения от издателя. Копирование, воспроизведение и иное использование книги или ее части без согласия издателя является незаконным и влечет уголовную, административную и гражданскую ответственность.

Издание для досуга

СПОРТ. ЛУЧШИЙ МИРОВОЙ ОПЫТ

HOCKEY PLAYS AND STRATEGIES

Райан Уолтер, Майк Джонстон

ХОККЕЙ. СТРАТЕГИИ И ТАКТИКИ ЛУЧШИХ ХОККЕЙНЫХ КОМАНД

Ответственный редактор *Т. Кальницкая*. Научный редактор *А. Липовецкий*

Технический редактор *М. Печковская*. Компьютерная верстка *О. Розанова*

Корректор *Т. Кузьменко*

В оформлении обложки использованы фотографии: Andrey Yurlov, Dlanid / Shutterstock.com
Используется по лицензии от Shutterstock.com

ООО «Издательство «Э»

123308, Москва, ул. Зорге, д. 1. Тел. 8 (495) 411-68-86.

Өндіруші: «Э» АҚБ Баспасы, 123308, Мәскеу, Зорге көшесі, 1 үй.

Тел. 8 (495) 411-68-86.

Тауар белгісі: «Э»

Қазақстан Республикасында дистрибьютор және өнім бойынша арыз-талаптарды қабылдаушының

өкілі «РДЦ-Алматы» ЖШС, Алматы қ., Домбровский көш., 3-а, литер Б, офис 1.

Тел.: 8 (727) 251-59-89/90/91/92, факс: 8 (727) 251 58 12 вн. 107.

Өнімнің жарамдылық мерзімі шектелмеген.

Сертификация туралы ақпарат сайты Өндіруші «Э»

Сведения о подтверждении соответствия издания согласно законодательству РФ о техническом регулировании можно получить на сайте Издательства «Э»

Өндірген мемлекет: Ресей

Сертификация қарастырылмаған

Оптовая торговля книгами Издательства «Э»:

142700, Московская обл., Ленинский р-н, г. Видное,

Белокаменное ш., д. 1, многоканальный тел.: 411-50-74.

По вопросам приобретения книг Издательства «Э» зарубежными

оптовыми покупателями обращаться в отдел зарубежных продаж

International Sales: International wholesale customers should contact

Foreign Sales Department for their orders.

По вопросам заказа книг корпоративным клиентам,

в том числе в специальном оформлении, обращаться по тел.:

+7 (495) 411-68-59, доб. 2261.

Подписано в печать 25.10.2016. Формат 80x100^{1/16}.

Гарнитура «Прагматика». Печать офсетная. Усл. печ. л. 22,22.

Тираж экз. Заказ



ISBN 978-5-699-68817-3



9 785699 688173 >



ИНТЕРНЕТ-МАГАЗИН

ИНТЕРНЕТ-МАГАЗИН

В электронном виде книги издательства Вы можете
купить на www.litres.ru

ЛитРес:
один клик до книг

